



Breyting á aðalskipulagi Reykhólahrepps 2006-2018 vegna vindorkugarðs í Garpsdal

Kynning
Maí 2020

Margrét Ólafsdóttir
Drífa Gústafsdóttir
Landmótun

Ríkarður Ragnarsson
EM Orka



EMorka


LANDMÓTUN®

Aðdragandi

Vindorkugarður í Garpsdal mun mæta vaxandi raforkupörf á Íslandi með hagkvæmum og afturkræfum hætti og um leið bæta aðgengi Vestfjarða og norðvesturhluta landsins að raforku.

En af hverju í Garpsdal?

- Mjög góð vindskilyrði.
- Stutt í tengivirki.
- Næg orkurýmd til staðar á núverandi og óbreyttum flutningskerfi.
- Svæðið er strjálbýlt og landslagið veitir náttúrulega skermun frá íbúum og helstu almenningssamgöngum.
- Lítil hættu á að röskun náttúru- og menningarverðmæta.

Markmið breytingar á aðalskipulaginu er að skilgreina iðnaðarsvæði undir vindmyllugarð sem kemur til með að auka framboð á raforku í sveitarfélaginu.

Fjölga atvinnutækifærum og styrkja stöðu sveitarfélagsins hvað varðar framtíðar búsetukost.

Markmið breytingarinnar er einnig að tryggja að raforkuframleiðslan hafi sem minnstu mögulegu umhverfisáhrif í för með sér og setja skilyrði hvað varðar hönnun og uppsetningu á vindmyllum og öðrum mannvirkjum sem tengjast framkvæmdinni.

Sveitarstjórnir vinna þrennskonar skipulagsáætlanir samkvæmt skipulagslögum

Svæðisskipulag

- er samræmd stefna tveggja eða fleiri sveitarfélaga um sameiginleg hagsmunamál, svo sem um byggðaþróun, samgöngur eða vatnsvernd.

Aðalskipulag

- er stefna sveitarfélags um landnotkun, náttúruvernd og þróun byggðar í öllu sveitarfélaginu.

Deiliskipulag

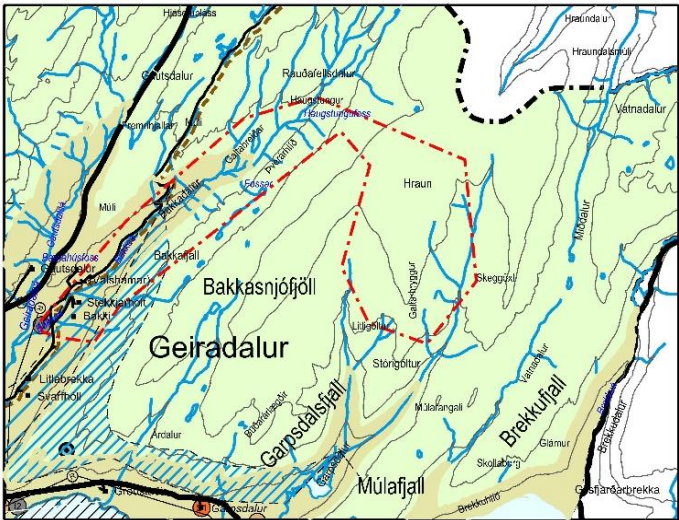
- er skipulag fyrir afmarkað svæði, til dæmis einstök hverfi eða götureiti. Felur í sér skipulagsskilmála um byggðamynstur, einstakar lóðir og byggingar o.fl.

Breytingar frá lýsingu

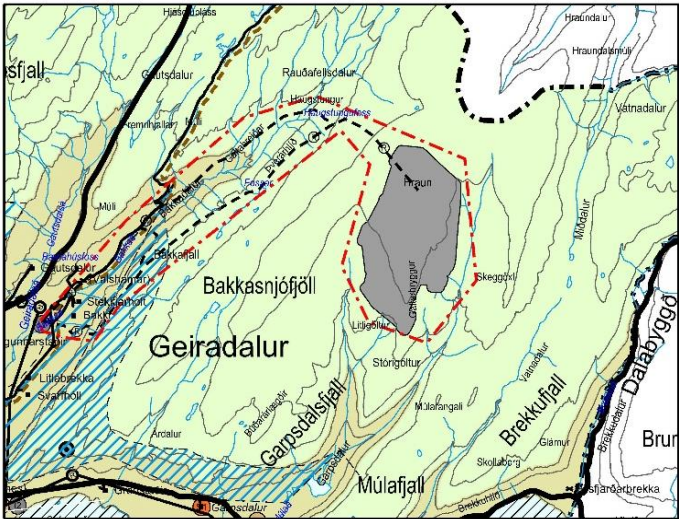
- Vindmyllum fækkað úr 35 í 21.
- Bil á milli þeirra aukið.
- Stærð svæðisins hefur einnig breyst fer úr 3,3 í 4,37 km².

Gerðar hafa verið rannsóknir á svæðinu eins og það var skilgreint á fyrri stigum en ekki er talið að breytt skilgreining svæðisins gefi tilefni til nýrra rannsókna





Staðfest aðalskipulag frá 24.08.2009



Byggð

- Verslunar- og þjónustusvæði
- Þjónustustofnanir
- Iðnaðar- og athafnasvæði
- Opin svæði til sérstakra nota
- Landbúnaðarsvæði
- Óbyggt svæði ofan 200 my.s.
- Lögbýli / Eyðibýli

Verndarsvæði

- NÁTTÚRUVERNDARSVÆÐI
 - Breiðafjörður, friðaður skv. sérlögum 54/1995
 - Svæði á Náttúruminjaskrá
 - Hverfisvernd vegna náttúruminja
- VERNDARSVÆÐI GRUNNVATNS
 - Vatnsverndarsvæði I, brunnsvæði
 - Vatnsverndarsvæði II, grannsvæði vatnsbóla
 - Vatnsverndarsvæði III, fjarsvæði vatnsbóla

Veitur

- RAFVEITA
 - Háspennulínur 33kV - 220kV og stærri

Samgöngur

- Stofnvegir
- Tengivegir
- Aðrir vegir (eingöngu til skýringar)
- Gönguleiðir/fornar þjóðleiðir
- Leiðleiðir (eingöngu til skýringar)
- Mörk skipulagssvæðis
- Mörk jarða, mörk eru óviss og ekki tæmandi

Breyting á aðalskipulagi

Nr.	Heiti	Lýsing	Jörð
I5	Garpsdalur	Vindbú þar sem heimilt er að virkja rafmagn með allt að 21 vindmyllum auk annarra mannvirkja sem fylgja raforkuframleiðslunni. Svæðið er um 4,37 km ² að flatarmáli.	Garpsdalur

Heiti línu	Lýsing
Garpsdalsstrengur, 132 kV.	Jarðstrengurinn liggur frá vindorkubúi á Garpsdal að spennistöð Landsnets í Geiradal. Lengd strengsins er um 6 km.

Tengsl við aðrar áætlanir

- *Landsskipulagsstefna*
 - Áætlunin hefur ekki neikvæð áhrif á þá þætti sem falla undir sögu, náttúrufar eða menningu. Sú framkvæmd sem áætluð er á svæðinu er að mestum hluta á grýttum og lítt grónum melum í um 500 m y.s. Breytingin gefur heimild til nýtingu þeirrar orkulindar sem svæðið býr yfir, í formi vindafars sem hentar til raforkuframleiðslu. Mannvirkin verða sýnileg, flutningur raforkunnar verður eftir jarðstreng. Meginhluti framkvæmdarinnar er afturkræf að líftíma loknum. Með framkvæmdinni er raforkuöryggi í landsfjórðungum bætt.
- *Svæðisskipulag*
 - Engin umfjöllun er um nýtingu vindorku í gildandi svæðisskipulagi en samráð verður haft um framkvæmdina við aðliggjandi sveitarfélög. En fram kemur í svæðisskipulaginu að við deiliskipulagsgerð og veitingu byggingu- framkvæmdaleyfa verði þess gætt að vel sé vandað til mannvirkjagerðar og umhverfismótunar.
- *Aðalskipulag Reykhólahrepps 2006-2018*
 - *Að stuðla að auknum og fjölbreyttum atvinnutækifærum með nægu framboði lóða undir iðnað, ferðaþjónustu og aðra atvinnustarfsemi og með aukinni nýsköpun.*
 - *Að efla atvinnuvegi í byggðarlaginu.*
 - *Að stuðla að hagkvæmri nýtingu orkuauðlinda.*
 - *Að standa vörð um landbúnað á svæðinu til að sveitir haldist í blómlegri byggð.*
 - *Að stuðla að því að nýting lands, auðlinda og mannauðs sé í samræmi við markið sjálfbærrar þróunar.*
- *Rammaáætlun*
 - Umsókn hefur verið send inn fyrir 4. áfanga rammaáætlunar.

Tengsl við aðrar áætlanir

- *Kerfisáætlun Landsnets 2019-2028*
 - Flutningsgeta Vesturlínu sé langt frá því að vera fullnýtt.
 - Vestfjörðum hefur afhendingaröryggi í sögulegu samhengi verið heldur lakara en víðast annarsstaðar á landinu.
- *Sóknaráætlun Vestfjarða 2015-2019*
 - Einn helsti veikleiki Vestfjarða er veikir innviðir og er ótryggt rafmagn einn af þeim.
 - Raforkuskortur veikleiki atvinnu og nýsköpunar.
 - *Auka eigi afhendingaröryggi rafmagns.*
 - *Veikleiki að rafmagn sé framleitt með jarðefnaeldsneyti.*
- *Vernd Breiðafjarðar*
 - Vindmyllubúið í Garpsdal er ekki innan skilgreindra marka friðunar Breiðafjarðar.
 - Skoða þarf áhrif framkvæmdarinnar á fuglalíf.
- *Víðerni*
 - Unnið er að nýrri afmörkun víðerna á Íslandi sem kynnt verður samhliða nýrri landsskipulagsstefnu og því ekki forsendur til þess að meta áhrif framkvæmdarinnar á víðerni.

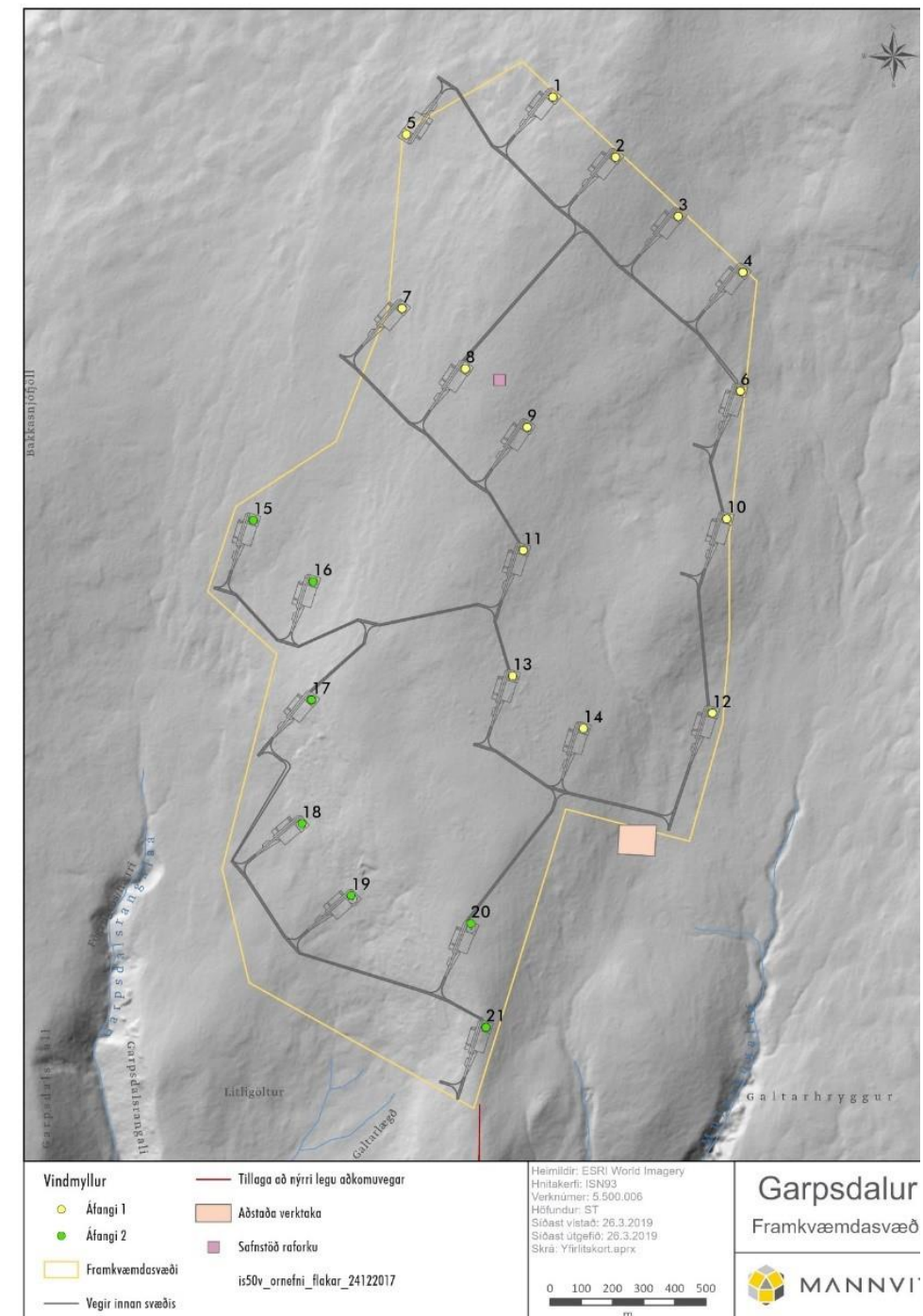
Umsagnaraðilar

- Skipulagsstofnun.
- Atvinnuvega- og nýsköpunarráðuneytinu.
- Umhverfisstofnun.
- Náttúrufræðistofnun Íslands.
- Minjastofnun.
- Orkustofnun.
- Orkubú Vestfjarða/Landsnet.



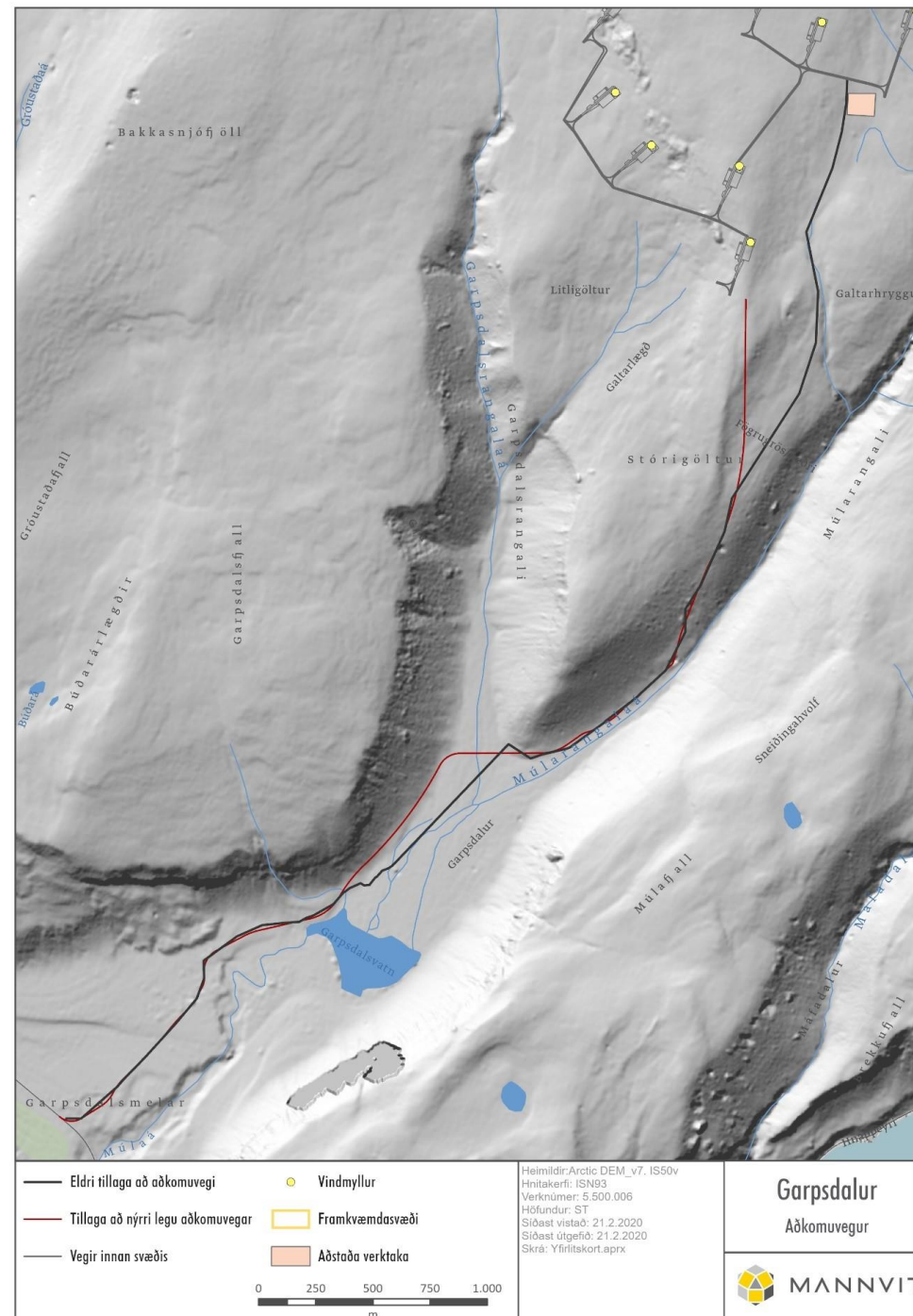
Skipulag iðnaðarsvæðisins

- Mannvirki innan svæðisins:
 - 21 vindmylla, 158 m í hæstu stöðu.
 - 8 km af tengivegum
 - Safnstöð
 - Tímabundið athafnasvæði verkamanna
- Strengir milli myllanna verða lagðir í vegstæði til að minnka jarðrask.



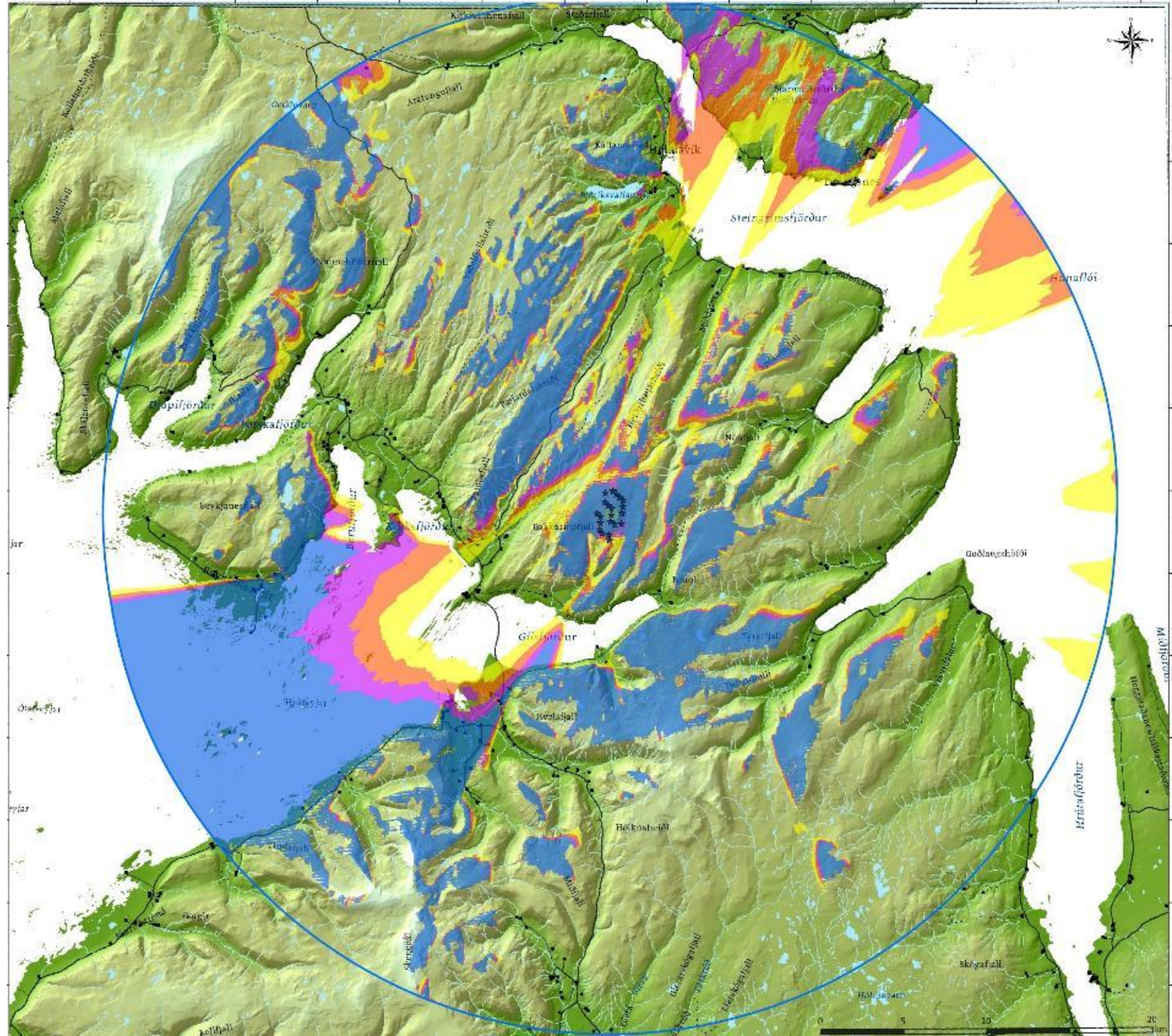
Aðkomuvegur

- Í dag liggur grófur vegslóði úr mynni Garpsdals og upp austurhlíð Stóragaltar að Hrauni alls um 5,3 km leið.
- Fyrirhugað er að endurbyggja þessa núverandi slóð að mestu leyti á sama stað sem aðkomuveg að vindorkugarði.



Ásýnd vindorkugarðsins

- Sýnileikagreining er gerð á hæðarlíkan af landslagi og uppstillingu vindorkugarðs.
- Greinir hvar vindmyllur eru sýnilegar í nágrenni við garðinn.



Ásýnd frá Saurbæ - þar sem flestir keyra



Ásýnd frá Reykhólum - þar sem flestir búa



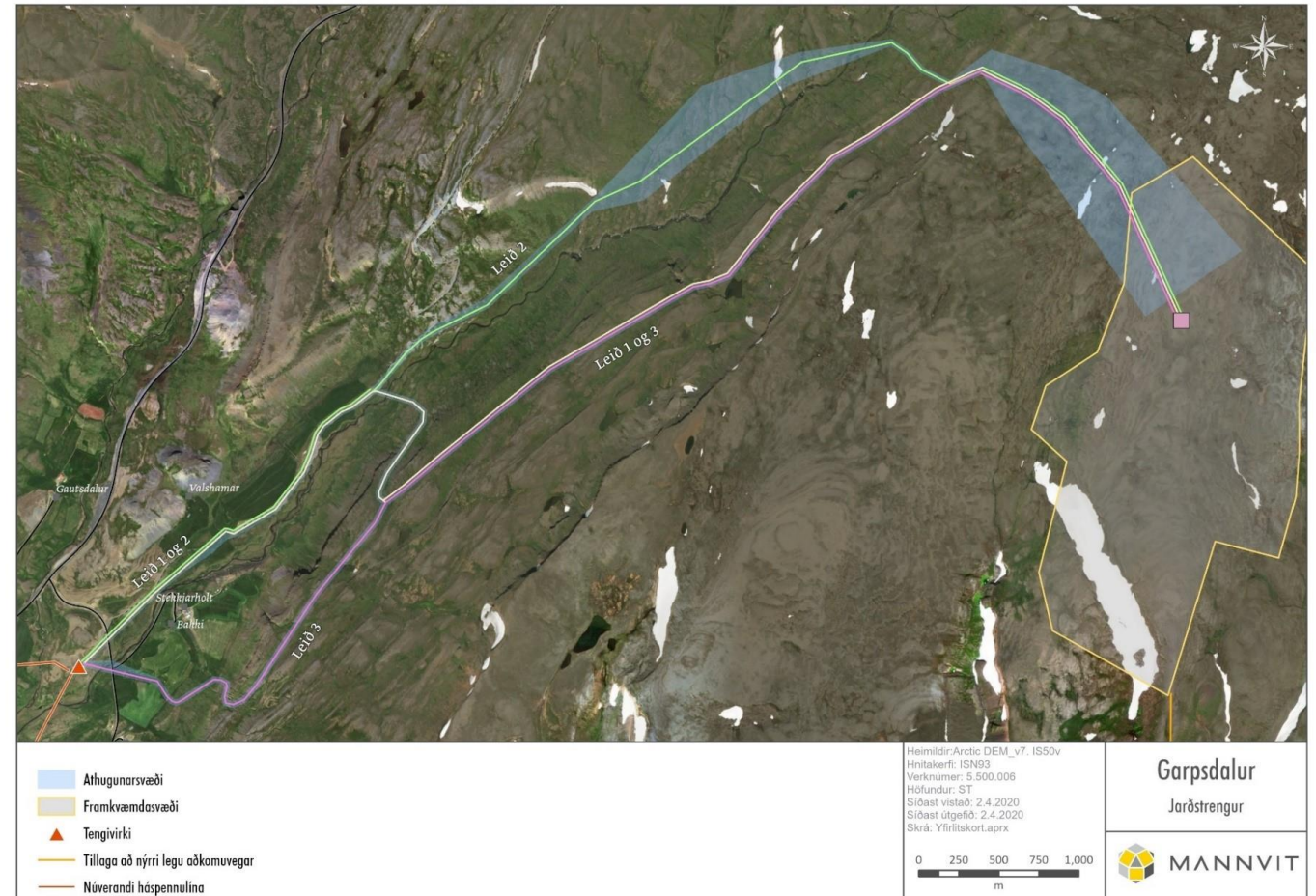
Ásýnd frá Þröskuldum

- nálægasti útsýnispunktur frá vegi



Jarðstrengur

- Tenging vindorkugarðsins við flutningskerfið verður gegnum jarðstreng að tengivirki í Geiradal.
- Þrjár mögulegar tengileiðir verða kannaðar frekar áður en endanleg leið er valin.
- Valréttarsamningar um lagnaleyfi hafa verið gerðir við eigendur landeigna milli vindorkugarðs og tengivirkis.



Mannaflapörf

- Á rekstrartíma mun vindorkugarðurinn þarfnast stöðugs viðhalds og eftirlits og er áætlað þörf 15-20 manna viðhaldsteymi. Þetta verður sérhæft starfsfólk sem mun þurfa að búa í nærumhverfi vindorkugarðsins.
- Á byggingartíma er áætlað að það skapist 200 störf yfir 1- 2 ára tímabil. Líkast til mun sá fjöldi búa í tímabundnum vinnubúðum en sækja þjónustu og aðföng í nærumhverfi.
- Á frágangs tíma við enda líftíma garðsins má reikna með svipuðum fjölda og á byggingartímabili.

Hljóðvist

- Vindmyllur gefa frá sér hvin svæðið sem áætlað er undir vindmyllur er í um 5 km fjarlægð frá næstu bústöðum og er í um 500 m y.s.
- Næsti íbúi, í beinni sjónlínu, er í 7,5 km fjarlægð og því ólíklegt að hljóðmengun hafi neikvæð áhrif á íbúa.

Umhverfisskýrsla

- Umhverfismat verkefnisins hefur þegar farið fram og verið er að setja saman lokaskýrsla. Kynning á niðurstöðum umhverfismats mun fara fram um leið og lokaskýrsla liggur fyrir. Áætluð skil eru innan mánaðar.

Niðurstaða umhverfismats

- Í umhverfismatinu voru sjö umhverfispættir metnir og voru óveruleg áhrif í flestum liðum í báðum kostum.
- Uppbygging vindorkugarðs var neikvæður á landslag og ásynd enda uppbyggingin í öröskuðu landi sem liggur hátt.
- Áhrif vindmyllugarðs á Efnahag, atvinnu og byggð er mjög jákvæð en Reykhólahreppur er eitt þeirra fjölmörgu sveitarfélaga á landinu sem barist hefur við fólksfækkun.
 - Ný atvinnustarfsemi hleypir nýju blóði í samfélagið og tækifæri skapast fyrir rekstur fyrirtækja á svæðinu með traustri afhendingu á rafmagni.
 - Rafmagnsöryggi hefur einnig jákvæð áhrif á landbúnað.
- Til þess að lágmarka neikvæð áhrif á landslag og ásynd þarf að huga vel að litavali og lágmarka alla lýsingu á svæðinu og halda öllu raski í lágmarki.
- Raforkuframleiðsla með vindmyllum er umhverfisvæn orka sem hefur minni umhverfisáhrif til framtíðar en margar aðrar orkuvinnsluaðferðir sem flokkast undir umhverfisvæna orku.

Tímaferill endurskoðunar aðalskipulags

1

Skipulags- og
matslýsing auglýst
18.10.2019-
18.11.2019

2

Mars 2020
Fyrstu drög

3

Apríl 2020
Önnur drög

4

Maí 2020
Tillaga kynnt

5

Maí 2020
Athugun
Skipulagsstofnunar

6

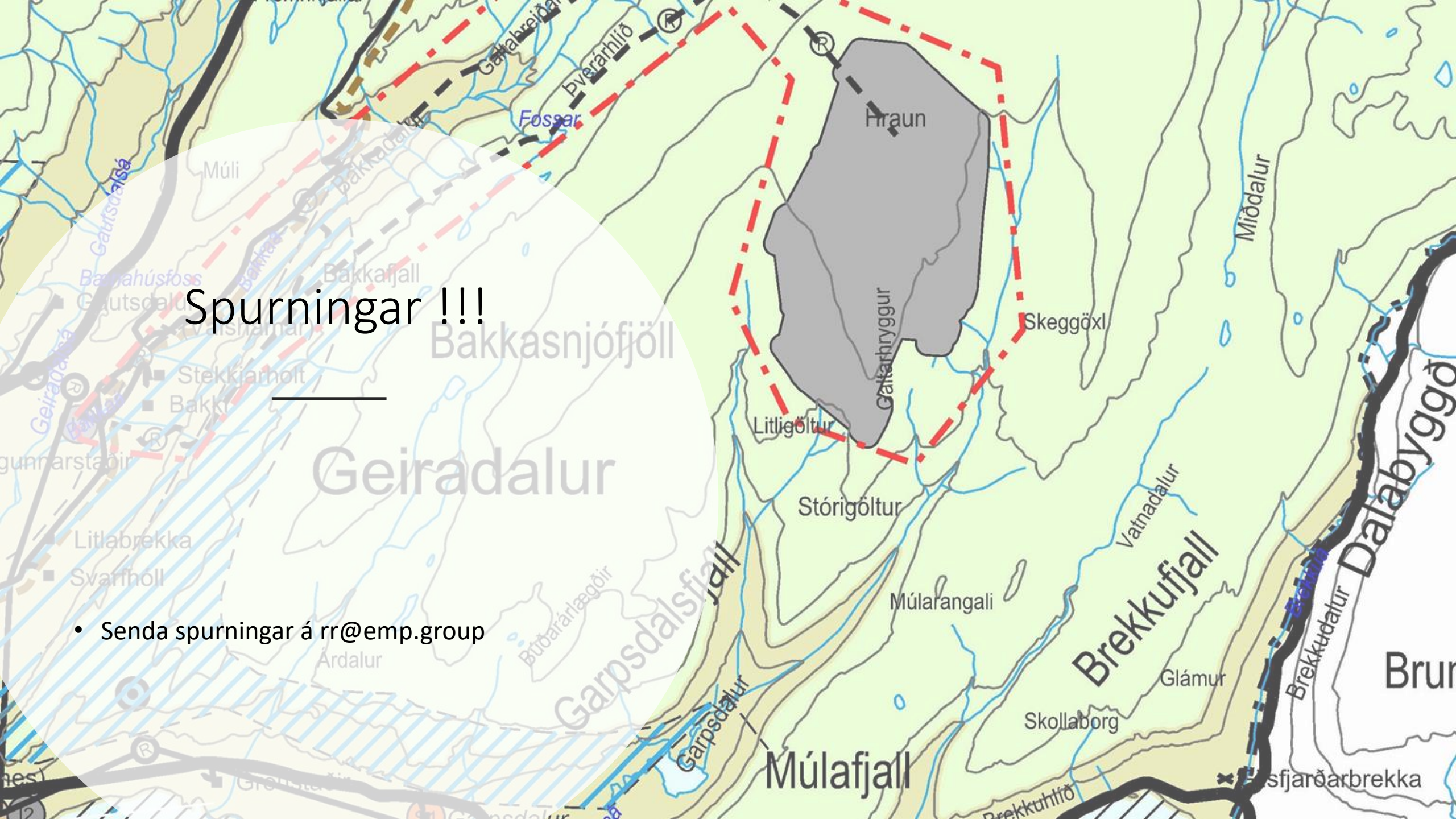
Júní 2020
Skipulagstillaga
auglýst (6 vikur)

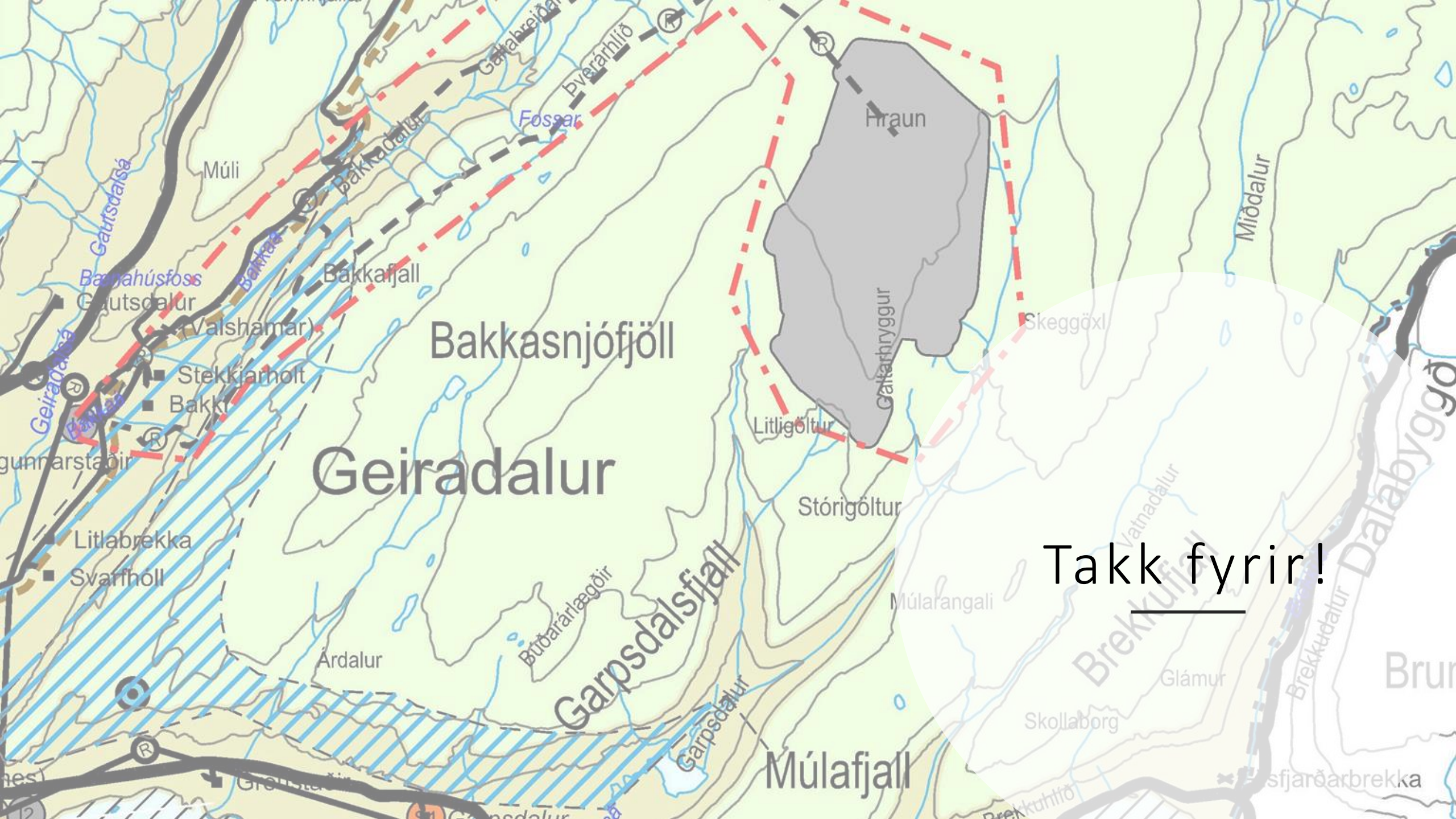
7

September 2020
Lokaafgreiðsla
skipulagstillögu

Spurningar !!!

- Senda spurningar á rr@emp.group





Bakkasnjófjöll

Geiradalur

Takk fyrir!