



# Endurskoðun aðalskipulags Reykhólahrepps

*Verkefnislýsing skv. 1. mgr. 30. gr. skipulagslaga og 2. mgr. 6. gr. laga um umhverfismat áætlana*

29. júní 2020

## Efnisyfirlit

<b>1. Inngangur</b>	<b>3</b>	<b>5.3 Samfélag</b>	<b>21</b>
1.1 Um lýsingu fyrir endurskoðun	3	Forsendur	21
1.2 Tildrög endurskoðunar	3	Stefna í svæðis- og aðalskipulagi	22
1.3 Hlutverk aðalskipulags	3	Helstu viðfangsefni endurskoðunar	25
1.4 Viðfangsefni aðalskipulags	4	<b>5.4 Atvinnulíf</b>	<b>27</b>
1.5 Spurningar til lesenda	5	Forsendur	27
<b>2. Skipulagsögn og uppbygging</b>	<b>6</b>	Stefna- í svæðis og aðalskipulagi	30
2.1 Skipulagsögn	6	Helstu viðfangsefni endurskoðunar	32
2.2 Uppbygging nýrrar aðalskipulagsgreinargerðar	6	<b>5.5 Grunnkerfi</b>	<b>34</b>
<b>3. Skipulagsferli, kynning og samráð</b>	<b>7</b>	Forsendur	34
3.1 Áfangaskipting	7	Stefna í svæðis- og aðalskipulagi	37
3.2 Umsjón og samráð	8	Helstu viðfangsefni endurskoðunar	38
3.3 Umsagnaraðilar	8	<b>5.6 Breytingar á lögum og reglugerðum</b>	<b>39</b>
<b>4. Skipulagssvæðið og fyrirliggjandi stefna</b>	<b>10</b>	<b>6. Umhverfismat</b>	<b>40</b>
4.1 Skipulagssvæðið	10	6.1 Nálgun við matið	40
4.2 Samhengi við Vestfirði og Vesturland	10	6.2 Umhverfispættir	40
4.3 Stefna og áætlanir tengdar aðalskipulagsgerð	11	6.3 Umhverfisviðmið	42
Stefna á alþjóðavísu	11	<b>Heimildaskrá</b>	<b>44</b>
Stefna á landsvísu	11		
Stefna á svæðisvísu	12		
Stefna Reykhólahrepps	13		
<b>5. Helstu viðfangsefni endurskoðunar</b>	<b>15</b>		
5.1 Inngangur	15		
5.2 Umhverfi	16		
Forsendur	16		
Stefna í svæðis- og aðalskipulagi	19		
Helstu viðfangsefni endurskoðunar	20		

Skipulagsráðgjöf: [Alta](#)  
Skjalnúmer: A1394-007-U01



VIÐ ERUM STÖDD **HÉR** Í SKIPULAGSFERLINU





# 1. Inngangur

## 1.1 Um lýsingu fyrir endurskoðun

Í þessu skjali er lýst hvernig staðið verður að endurskoðun aðalskipulags Reykhólahrepps í þeim tilgangi að íbúar og aðrir hagsmunaaðilar geti kynnt sér þá vinnu sem framundan er og komið á framfæri athugasemdum og ábendingum um nálgun við endurskoðunina, viðfangsefni hennar, helstu forsendur og aðferðir við umhverfismat. Greint er frá helstu forsendum hvaða varðar byggðapróun og fyrirliggjandi áætlanir sem taka þarf mið af. Í verkefnislýsingunni kemur einnig fram hvernig staðið verður að kynningu og samráði í skipulagsferlinu gagnvart íbúum sveitarfélagsins og öðrum hagsmunaaðilum. Lýsingin er unnin í samræmi við 1. mgr. 30. gr. skipulagslaga og 2. mgr. 6. gr. laga um umhverfismat áætlana. Hún er send til umsagnar hjá Skipulagsstofnun og fjölmargra aðila sem málið varðar (sbr. lista yfir þá í kafla 3.3 í skjalinu). Lýsingin er jafnframt kynnt fyrir almenningi með með birtingu á vef Reykhólahrepps og gefinn kostur á að senda inn sjónarmið, ábendingar og hugmyndir.

## 1.2 Tildrög endurskoðunar

Skipulagstímabil gildandi aðalskipulags Reykhólahrepps nær til ársins 2018 og er því komið að endurskoðun þess. Aðalskipulagið tók gildi árið 2009<sup>1</sup> og er ástæða til að yfirfara forsendur og stefnu m.t.t. breytinga sem hafa orðið á liðnum áratug hvað varðar íbúa- og atvinnuþróun og þróun í samfélags- og umhverfismálum. Skoða þarf þróun sem hefur orðið í sveitarfélaginu sjálfu og einnig samhengi við þróun á Vestfjörðum og Vesturlandi, sem og við þróun á landsvísi og jafnvel heimsvísu. Til dæmis

<sup>1</sup> Gildandi aðalskipulag má nálgast í skipulagssjá Skipulagsstofnunar, <http://www.map.is/skipulag/> og á vef Reykhólahrepps, <http://www.reykholar.is/stjornsysla/adalskipulag/>.

eru tilkomnar ýmsar svæðis- og landsbundnar áætlanir sem þarf að framfylgja eða gæta samræmis við.

Þá hefur sveitarstjórn Reykhólahrepps hafið vinnu við mótun orku- og auðlindastefnu fyrir sveitarfélagið sem kallar á skoðun skipulagmála þeim tengdum. Þessi stefnumótun er hluti af endurskoðuninni.

## 1.3 Hlutverk aðalskipulags

Í 28. gr. skipulagslaga er kveðið á um gerð aðalskipulags og þar segir: „*Aðalskipulag er skipulagsáætlun fyrir eitt sveitarfélag og skal taka til alls lands innan marka sveitarfélagsins. Í aðalskipulagi er sett fram stefna sveitarstjórnar um þróun sveitarfélagsins varðandi landnotkun, byggðapróun, byggðamynstur, samgöngu- og þjónustukerfi og umhverfismál.*“ Einnig segir í greininni: „*Í aðalskipulagi er lagður grundvöllur fyrir gerð deiliskipulags varðandi landnotkun, takmarkanir á landnotkun, samgöngu- og þjónustukerfi og byggðamynstur, þ.m.t. þéttleika byggðar.*“ Stefna sem sett er fram í aðalskipulagi skal líta til a.m.k. tólf ára.

Í aðalskipulagi er heimilt að útfæra stefnu aðalskipulags, m.t.t. landnotkunar, þjónustukerfa og byggðarmynsturs, á völdum afmörkuðum svæðum nánar en á öðrum þar sem ástæða þykir til.<sup>2</sup> Sá hluti aðalskipulags er kallaður rammahluti. T.d. getur átt við að vinna slíkan rammahluta fyrir miðbæi eða svæði þar sem töluverð uppbygging er fyrirsjáanleg. Tilgangurinn er þá að gefa ítarlegri leiðsögn fyrir mótun deiliskipulags, s.s. hvað varðar landnotkun, meginþætti þjónustukjarna, gerð húsnæðis, skiptingu á milli mismunandi tegunda íbúða, yfirbragð byggðar, umferðarskipulag og fyrirkomulag almenningsrýma, blöndun íbúða og annarrar landnotkunar. Einnig áfangaskiptingu m.t.t.

<sup>2</sup> Sbr. 4. mgr. 28. gr. skipulagslaga þar sem segir: „*Í aðalskipulagi er heimilt að kveða á um þróun byggðar á nýjum eða eldri svæðum í rammahluta aðalskipulags.*“



deiliskipulagsgerðar og uppbyggingar.<sup>3</sup> Ekki hefur verið ákveðið að vinna rammahluta fyrir tiltekin svæði í Reykhólahreppi en við endurskoðunina verður skoðað hvort tilefni er til þess.

## 1.4 Viðfangsefni aðalskipulags

Samkvæmt gr. 4.3.1 í skipulagsreglugerð skal í aðalskipulagi fjalla um eftirfarandi mál en nánar er gerð grein fyrir viðfangsefnum endurskoðunar aðalskipulags Reykhólahrepps í 5. kafla þessa skjals.

*Viðfangsefni aðalskipulags skv. skipulagsreglugerð:*

- Þróun þéttbýlis, helstu einkenni einstakra þéttbýlisstaða, samspil þeirra og hlutverkaskipting.
- Íbúðþróun, íbúðasamsetning, íbúðarhúsnæði, íbúðarbyggð. Blöndun íbúða við aðra landnotkun.
- Opin svæði, útivistarsvæði og aðstaða til íþróttaiðkana.
- Verslun og önnur þjónusta. Þróun miðbæjarstarfsemi, nærþjónustu og annarrar verslunar- og þjónustustarfsemi, þ.m.t. skóla, menningarstarfsemi og ferðamannþjónustu og miðbæjarstarfsemi.
- Athafna- og iðnaðarstarfsemi.
- Landbúnaðarsvæði, þ.m.t. ferðaþjónusta og önnur atvinnustarfsemi sem tengist búrekstri.
- Skógrækt, landgræðsla og endurheimt votlendis.
- Efnistaka, efnislosun og urðun úrgangs.
- Samgöngur, vegir og stígar.
- Veitur og fjarskipti.
- Vernd vatns, náttúru- og menningarminja.
- Varúðarsvæði og náttúruvá.
- Málsmeðferð stakra framkvæmda sem ekki er talin þörf á að afmarka sérstaka landnotkun fyrir, enda sé um að ræða framkvæmdir sem ekki eru taldar líklegar til að valda verulegum áhrifum á umhverfið.
- Samræmi stefnu aðalskipulags við landsskipulagsstefnu.
- Samræmi stefnu aðalskipulags við markmið skipulagslaga og sjónarmið um sjálfbæra þróun í sveitarfélaginu, sérstaklega hvað varðar búsetumynstur, samgöngur og auðlindanýtingu.
- Samræmi stefnu aðalskipulags við gildandi verndar- og orkunýtingaráætlun.



<sup>3</sup> Skipulagsstofnun og Umhverfisstofnuneytið 2013: [Kynning á skipulagsreglugerð nr. 90/2013 og reglugerð um framkvæmdaleyfi nr. 772/2012.](#)

## 1.5 Spurningar til lesenda

Verkefnislýsingunni sem hér er birt er m.a. ætlað að kynna fyrir íbúum Reykhólahrepps og öðrum hagsmunaaðilum í hverju endurskoðunin felst og jafnfram gefa þeim færi á að koma á framfæri ábendingum sem varða skipulagsgerðina, áður en lengra er haldið. Ábendingar geta t.d. verið á formi gagna, hugmynda, sjónarmiða, beinna tillagna eða athugasemda við áherslur og ferli endurskoðunar. Við lestur skjalsins getur verið gott að hafa eftirfarandi spurningar í huga:

1. *Er fleira varðandi stöðu og þróun sveitarfélagsins sem hafa þarf í huga við endurskoðunina?*
2. *Eru fleiri stefnuskjöl eða verkefni sem tengjast aðalskipulagsgerðinni?*
3. *Er eitthvað fleira sem ætti að fjalla um við endurskoðunina?*
4. *Er eitthvað sem ætti að athuga varðandi ferlið við endurskoðunina og tilhögun kynningar og samráðs, áherslur og viðfangsefni hennar eða aðferðir við umhverfismat?*
5. *Eru fleiri sem ættu að fá skipulagsgögn til umsagnar en tilgreindir eru í þessu skjali?*

Umsagnir og ábendingar má senda til skipulagsfulltrúa á netfangið [skipulag@dalir.is](mailto:skipulag@dalir.is) eða á heimilifangið: Skrifstofa Reykhólahrepps, Stjórnsýsluhúsinu við Mariútröð, 380 Reykhólahreppur. Vegna sumarfrístíma er umsagnarfrestur hafður nokkuð langur eða til 10. ágúst 2020. Ábendingar sem varða endurskoðunina eru einnig ávallt velkomnar meðan á endurskoðuninni stendur. Sjá nánar um kynningu og samráð í vinnuferlinu í kafla 3.



## 2. Skipulagsögn og uppbygging

### 2.1 Skipulagsgögn

Endurskoðað aðalskipulag fyrir Reykhólahrepp verður sett fram í skipulagsgreinargerð og á skipulagsuppdráttum. Auk þess mun skipulagstillögunni fylgja umhverfisskýrsla í samræmi við lög um umhverfismat áætlana, sem annað hvort verður kafla í skipulagsgreinargerð eða fylgiskjal með henni. Gerð er grein fyrir nálgun við umhverfismat í kafla 6.1.

Skipulagsuppdráttir verða þessir og verða þeir einnig settir fram í kortavefsjá:

- Sveitarfélagsuppdráttur í mkv. 1:100.000
- Þéttbýlisuppdráttur af Reykhólum í mkv. 1:10.000
- Séruppdráttur af Flatey í mkv. 1:10.000.

Í skipulagsgreinargerð verða settir fram skýringaruppdráttir til að skýra forsendur og stefnu, eftir því sem þörf er talin á, en þeir eru ekki bindandi.

### 2.2 Uppbygging nýrrar aðalskipulagsgreinargerðar

Meginkaflar skipulagsgreinargerðar verða þessir:

1. **Inngangur:** Um hlutverk aðalskipulags og viðfangsefni og áherslur endurskoðunar.
2. **Samhengi:** Um tengsl Reykhólahrepps við önnur svæði, landfræðilega og stjórnsýslulega, svo og tengsl aðalskipulags við aðrar áætlanir.
3. **Framtíðarsýn:** Um heildarsýn á allt sveitarfélagið til lengri tíma lítið.
4. **Meginstefna:** Um forsendur og stefnu á meginviðum sveitarfélagsins.
5. **Landnotkunarákvæði:** Um forsendur, markmið og ákvæði fyrir hvern landnotkunarflokk, en dæmi um landnotkunarflokka eru: landbúnaðarsvæði, svæði fyrir frístundabyggð, íbúðarsvæði og svæði fyrir þjónustustofnanir.<sup>4</sup>
6. **Umhverfisskýrsla:** Um umhverfismat skipulagstillögunnar.

---

<sup>4</sup> Sjá aðra landnotkunarflokka í [skipulagsreglugerð](#).



### 3. Skipulagsferli, kynning og samráð

#### 3.1 Áfangaskipting

Vinnu við endurskoðunina verður skipt upp í fimm áfanga sem hver og einn hefur nokkra verkþætti.

Áfangar og verkþættir	Áætlaður vinnslutími
<b>1 Undirbúningur endurskoðunar og gerð verkefnislýsingar</b> <ul style="list-style-type: none"> <li>➤ Uppfærsla gildandi aðalskipulags í landfræðilegt upplýsingakerfi og drög að vefsíðu (lokið).</li> <li>➤ Samráðsfundur með sveitarstjórn um viðfangsefni og áherslur við endurskoðunina (haldinn 4. des 2019).</li> <li>➤ Kynningarvefur um endurskoðunina (birtur í júní 2020)</li> <li>➤ Drög að lýsingu: Samantekt um forsendur, viðfangsefni, nálgun við umhverfismat og samráð, ferli og tímarás (kynnt og fjallað um á fundi skipulags-, bygginga-, húsnæðis- og hafnarnefndar 7. maí 2020).</li> <li>➤ Afgreiðsla sveitarstjórnar á lýsingu, skv. 1. mgr. 30. gr. skipulagslaga og 2. mgr. 6. gr. laga um umhverfismat áætlana (9. júní 2020).</li> <li>➤ Kynning lýsingar á kynningarvef og vef Reykhólahrepps og sending til umsagnar Skipulagsstofnunar og annarra umsagnaraðila (júní 2020).</li> </ul>	des 2019 - júní 2020
<b>2 Tillögugerð: Greining, stefnumótun og umhverfismat</b> <ul style="list-style-type: none"> <li>➤ Frekari forsendugreining í þéttbýli og dreifbýli, þ.m.t. bréf-/vefkönnun meðal landeigenda og vettvangsferð.</li> <li>➤ Opinn samráðsfundur með nefndum sveitarfélagsins, eða annarsskonar samráð, eftir því sem aðstæður leyfa (t.d.</li> </ul>	apríl - sept/okt 2020

vegna sóttvarna). Fyrirkomulag verður kynnt með góðum fyrirvara. <ul style="list-style-type: none"> <li>➤ Mótun tillögu og umhverfismat.</li> <li>➤ Afgreiðsla sveitarstjórnar á tillögu til kynningar skv. 2. mgr. 30. gr. skipulagslaga.</li> </ul>	
<b>3 Kynning og umsagnir</b> <ul style="list-style-type: none"> <li>➤ Kynning tillögu á íbúafundi eða með öðrum hætti eftir því sem aðstæður leyfa. Fyrirkomulag verður kynnt með góðum fyrirvara.</li> <li>➤ Sending tillögu til umsagnaraðila.</li> <li>➤ Úrvinnsla ábendinga úr íbúasamráði og frá umsagnaraðilum.</li> <li>➤ Lagfæringar á tillögu og fullvinnsla til athugunar Skipulagsstofnunar.</li> <li>➤ Afgreiðsla sveitarstjórnar á tillögu til athugunar Skipulagsstofnunar skv. 30. mgr. 30. gr. skipulagslaga.</li> </ul>	sept - okt 2020
<b>4 Auglýsing tillögu</b> <ul style="list-style-type: none"> <li>➤ Úrvinnsla úr umsögn Skipulagsstofnunar.</li> <li>➤ Lagfæringar og fullvinnsla tillögu til auglýsingar.</li> <li>➤ Auglýsing tillögu skv. 31. gr. skipulagslaga.</li> </ul>	des 2020 - jan 2021
<b>5 Samþykkt og staðfesting</b> <ul style="list-style-type: none"> <li>➤ Úrvinnsla athugasemda sem berast á auglýsingartíma.</li> <li>➤ Frágangur skipulagsgagna til samþykktar og staðfestingar, skv. 32 gr. skipulagslaga.</li> <li>➤ Samþykkt sveitarstjórnar.</li> <li>➤ Staðfesting Skipulagsstofnunar.</li> </ul>	feb - mars 2021

## 3.2 Umsjón og samráð

Skipulags-, bygginga-, húsnæðis- og hafnarnefnd hefur umsjón með aðalskipulagsgerðinni. Aðrar nefndir sveitarfélagsins verða boðaðar á samráðsfund í 2. áfanga til að sem flest sjónarmið komi fram frá öllum málaflokkum og jafnt úr þéttbýlinu sem sveitinni og Flatey. Fundurinn verður jafnframt opinn fyrir íbúa og aðra hagsmunaaðila og auglýstur á vef sveitarfélagsins.

Settur hefur verið upp [kynningarvefur](#) með upplýsingum um endurskoðunina og framgang hennar. Þar má nálgast þessa skipulagslýsingu og þar verða birtar fundargerðir, skýringarkort og tillögudrög eftir því sem þau verða til í vinnuferlinu. Tengil á kynningarvefinn er að finna á [vef Reykhólahrepps](#) og verða fréttir um ný gögn á kynningarvefnum birt þar.

Landfræðilegar upplýsingar sem varða aðalskipulagsgerðina hafa verið settar fram í [vefsjá](#), ásamt gildandi aðalskipulagi. Tillaga að nýju aðalskipulagi verður einnig sett fram í vefsjá.

Bréf/-vefkönnun verður gerð meðal landeigenda sem fylgt er eftir með símtölum eftir því sem þarf. Spurt verður um núverandi landnotkun og áform um breytingar, svo sem m.t.t. frístundabyggðar, ferðaþjónustu, íbúðarhúsa án tengsla við búskap, efnistöku og skógræktar. Einnig verður lögð vefkönnun fyrir íbúa í þéttbýlinu og íbúa- og húseigendur í Flatey um valda efnisþætti eftir því sem þörf þykir, s.s. um tillögur að breytingum frá gildandi aðalskipulagi, eftir því sem þær koma fram.

Íbúafundur verður haldinn í 3. áfanga þegar heildstæð tillaga liggur fyrir<sup>5</sup> en þá gefst kostur á að koma með ábendingar og athugasemdir áður en gengið verður frá tillögu til formlegrar auglýsingar.<sup>6</sup> Á auglýsingartíma verður 6 vikna frestur til að senda inn athugasemdir sem unnið verður úr

<sup>5</sup> Sbr. 2. mgr. 30. gr. skipulagslaga.

<sup>6</sup> Sbr. 3. mgr. 30. gr. skipulagslaga.

áður en gengið verður frá tillögu að aðalskipulagi til lokasamþykktar sveitarstjórnar og síðan staðfestingar Skipulagstofnunar.

## 3.3 Umsagnaraðilar

Eftirtaldir aðilar frá þessi skipulagslýsingu og önnur skipulagsgögn síðar send rafrænt til umsagnar:

<b>Nefndir og stofnanir sveitarfélagsins</b>	Nefndir sveitarfélagsins
	Reykhólaskóli
	Reykhólakirkja, sóknarnefnd
	Slökkvilið Reykhólahrepps
	Upplýsingamiðstöðin á Reykhólum
<b>Aðliggjandi sveitarfélög</b>	Svæðisskipulagsnefnd Dalab., Reykhólahr. og Strandab.
	Dalabyggð
	Strandabyggð
	Súðavíkurbætur
	Ísafjarðarbær
	Vesturbyggð
<b>Önnur sveitarfélög við Breiðafjörð</b>	Stykkishólmsbær
	Helgafellssveit
	Grundarfjarðarbær
	Snæfellsbær
<b>Opinberar stofnanir/opinber stjórnsýsla</b>	Heilbrigðiseftirlit Vestfjarða
	Atvinnuvega- og nýsköpunarráðuneytið
	Umhverfis- og auðlindaráðuneytið

	Umhverfisstofnun
	Hafrannsóknastofnun
	Íslandsstofa
	Landsnet
	Minjastofnun Íslands
	Samgöngu- og sveitarstjórnarráðuneytið
	Samgöngustofa
	Stjórnstöð ferðamála
	Skipulagsstofnun
	Skógræktin
	Veðurstofa Íslands
	Vegagerðin
	Byggðastofnun
	Ferðamálastofa
	Breiðafjarðarnefnd
	Minjavörður Vestfjarða
	Náttúrustofa Vestfjarða
	Rarik, Búðardal
<b>Svæðisbundnar stofnanir</b>	Fjórðungssamband Vestfirðinga, stjórn
	Markaðsstofa Vestfjarða
	Háskólasetur Vestfjarða
	Vestfjarðarstofa
<b>Félaga- og hagsmunasamtök</b>	Félag eldri borgara Dalabyggð og Reykhólahreppi
	Fornleifafélag Barðstrendinga og Dalamanna
	Framfarafélag Flateyjar

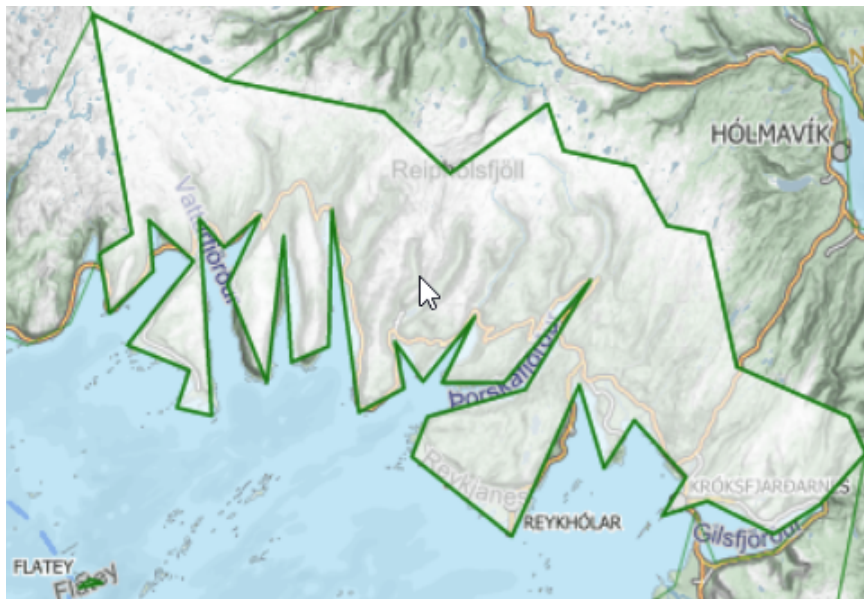
	Breiðfirðingafélagið
	Skógræktarfélagið Björk
	Skógræktarfélag Íslands
	Björgunarsveitin Heimamenn
<b>Félaga- og hagsmunasamtök atvinnugreina</b>	Búnaðarfélag Reykhólahrepps
	Búnaðarsamband Vestfjarða
	Ferðamálasamtök Vestfjarða
	Sauðfjárræktarfélag Reykhólahrepps
<b>Fyrirtæki í Reykhólahreppi eða með hagsmuni þar</b>	Norðursalt, Reykhólum
	Orkubú Vestfjarða
	Þörungaverksmiðjan, Reykhólum
	Sjávarsmiðjan
	Þörungaklaustur
	Icelandic WildWest-Kelp
	Glæðir
	Hótel Flatey
	Hótel Bjarkalundur
	Terra



## 4. Skipulagssvæðið og fyrirliggjandi stefna

### 4.1 Skipulagssvæðið

Til stranda nær Reykhólahreppur frá Kjálkafirði í vestri til Gilsfjarðar í austri. Á milli þessarar tveggja fjarða liggja 10 firðir: Kerlingarfjörður, Vattarfjörður, Skálmarfjörður, Kvígindisfjörður, Kollafjörður, Gufufjörður, Djúpifjörður, Þorskafjörður, Berufjörður, og Króksfjörður. Strandlengja sveitarfélagsins er því mjög löng og úti fyrir henni eru ótal sker, hólmar og smáeyjar sem gefur henni mikla sérstöðu. Flatey er stærst eyjanna og sú eina með fasta búsetu. Skipulagssvæðið nær til netlaga en þau ná til 115 m frá stórstraumsfjöru.



Gróf mörk Reykhólahrepps skv. Skipulagsvefsjá Skipulagsstofnunar

Til fjalla liggja sveitarfélagsmörkin frá Glámu í vestri, að Kollafjarðarheiði og Reiphólsfjöllum, upp á Þorskafjarðarheiði og þaðan eftir Vaðalfjallaheiði og Bæjardalsheiði að Steinadalsheiði og að lokum niður Brekkudal í Gilsfjörð.

Reykhólar eru eini þéttbýlisstaður sveitarfélagsins. Næstu þéttbýlisstaðir eru Hólmavík í um 60 km akstursfjarlægð og Búðardalur sem er tæplega 75 km fjarlægð. Vegalengd til Ísafjarðar um Þorskafjarðarheiði og Djúp er um 240 km. Með tilkomu Dýrafjarðarganga og áformuðum breytingum á Vestfjarðavegi í Reykhólahreppi (sbr. aðalskipulagsbreytingu samþ. 15.10.2019) stýttist ferðatími til Ísafjarðar nokkuð.

Um helstu einkenni umhverfis, samfélags, atvinnulífs og grunnkerfa á skipulagssvæðinu er fjallað í 5. kafla.

### 4.2 Samhengi við Vestfirði og Vesturland

Reykhólahreppur liggur á sunnanverðum Vestfjörðum en jafnframt á norðanverðum Breiðafirði. Sveitarfélagið er því hluti af tveimur landslagsheildum og um leið tveimur stjórnsýsluheildum; Vestfjörðum annars vegar og Breiðafirði sem friðlýstu svæði hinsvegar.

Sem hluti af Vestfjörðum er Reykhólahreppur aðili Fjórðungssambandi Vestfirðinga og Vestfjarðastofu.<sup>7</sup> Undir þeim hatti er unnið að fjölmörgum verkefnum sem hafa bein eða óbein áhrif aðalskipulagsgerð. Þar er um að ræða atvinnu- og byggðaðróunarverkefni sem og verkefni sem snúa að frumkvöðlastarfsemi og menningu í víðum skilningi.<sup>8</sup>

Reykhólahreppur á fulltrúa í Breiðafjarðarnefnd sem er umhverfisráðherra til ráðgjafar um framkvæmd laga um vernd Breiðafjarðar.

<sup>7</sup> [Um Fjórðungssamband Vestfirðinga](#) á vef Vestfjarðastofu.

<sup>8</sup> [Vestfjarðastofa og verkefni hennar](#).

Auk þess að vera hluti af Vestfjörðum og Breiðafirði hefur Reykhólahreppur átt vaxandi samstarf við nágrannasveitarfélögin Strandabyggð og Dalabyggð, en bættar samgöngur um Gilsfjörð og Þróskulda hafa skapað ný tækifæri til samvinnu. Sveitarfélögin hafa t.d. mótað sér [sameiginlega svæðisskipulagsáætlun](#) sem er nokkurs konar sóknaráætlun þeirra á sviðum landbúnaðar, sjávarnytja og ferðaþjónustu.

## 4.3 Stefna og áætlanir tengdar aðalskipulagsgerð

### *Stefna á alþjóðavísu*

Eftirfarandi stefnuskjöl á alþjóðavísu verða rýnd og þess gætt að stefna í nýju aðalskipulagi Reykhólahrepps taki mið af þeim:

- Alþjóðasamþykkt um fuglavernd (París 1950).
- Landslagssamningur Evrópu (Florence 2000).
- Samþykkt um votlendi sem hafa alþjóðlegt gildi, einkum fyrir fuglalíf (Ramsar 1971).
- Samningur um verndun villtra plantna og dýra og lífsvæða í Evrópu (Bern 1979).
- Samningur um líffræðilega fjölbreytni (Río 1992).
- Rammasamningur Sameinuðu þjóðanna um loftslagsbreytingar (Río de Janeiro 1992).
- Samningur um verndun menningar- og náttúruarfleifðar heimsins (C 42/1995).

### *Stefna á landsvísu*

Eftirfarandi stefnuskjöl á landsvísu verða rýnd m.t.t. stefnumiða sem taka ber tillit til við aðalskipulagsgerð:

- Landsskipulagsstefna 2015-2026 og lýsing fyrir gerð viðauka um loftslag, landslag og lýðheilsu.<sup>9</sup> Reiknað er með að tillaga að viðauka liggi fyrir á árinu 2020 og verður hún þá einnig yfirfarin m.t.t. endurskoðunar aðalskipulags Reykhólahrepps.
- Aðgerðaáætlun í loftslagsmálum 2018-2030. Umhverfis- og auðlindaráðherra, 2018.
- Áætlun um vernd og orkunýtingu landsvæða. Pingsályktun samþ. 14.1.2013 og 2015.
- Ferðamálaáætlun 2011-2020. Pingsályktun samþ. 7.6.2011.
- Fjarskiptaáætlun 2011-2022. Pingsályktun samþ. 29.11. 2012.
- Forgangsmarkmið ríkisstjórnarinnar - Heimsmarkmið Sameinuðu þjóðanna.<sup>10</sup>
- Hreint loft til framtíðar 2018-2029. Áætlun um loftgæði. Umhverfis- og auðlindaráðuneytið 2017.
- Kerfisáætlun Landsnets 2019-2028.<sup>11</sup>
- Landgræðsluáætlun, drög að lýsingu. Umhverfis- og auðlindaráðuneytið 2020.<sup>12</sup>
- Landsáætlun um meðhöndlun úrgangs 2013-2024. Umhverfis- og auðlindaráðuneytið 2013.

<sup>9</sup> [Lýsing fyrir gerð landsskipulagsstefnu](#). Loftslag, landslag, lýðheilsa. Viðauki við Landsskipulagsstefnu 2015-2026. Mars 2019.

<sup>10</sup> Stjórnarráð Íslands: [Forgangsmarkmið ríkisstjórnarinnar](#).

<sup>11</sup> Orkustofnun 12.2.2020: [Orkustofnun samþykkir kerfisáætlun Landsnets 2019-2028](#).

<sup>12</sup> Stjórnarráð Íslands 2020: [Lýsing vinnu við landgræðsluáætlun í samráðsgátt](#).

- Landslagssamningur Evrópu og samþykkt um fullgildingu hans.<sup>13</sup> Umhverfis- og auðlindaráðuneytið
- Líffræðileg fjölbreytni: Stefnumótun Íslands um framkvæmd Samnings um líffræðilega fjölbreytni. Umhverfissráðuneytið 2008.
- Lýðheilsustefna og aðgerðaáætlun sem stuðlar að heilsuefandi samfélagi - með sérstakri áherslu á börn og ungmenni að 18 ára aldri.
- Menningarstefna í mannvirkjagerð: Stefna íslenskra stjórnvalda í byggingarlist. Mennta- og menningarmálaráðuneytið 2007.
- Náttúruverndaráætlun 2004-2008 og 2009-2013.
- Náttúruminjasráð.
- Samgönguáætlun 2019-2033. Þingsályktun samþ. 7.2.2019.
- Stefna um lagningu raflína. Þingsályktun samþ. 28.5.2015.
- Stefna stjórnvalda um uppbyggingu flutningskerfis raforku. Þingsályktun samþ. 11.6.2018.
- Stefna um samþykki fyrir nýtingu lands og landsréttinda í þjóðlendum. Forsætisráðuneytið (ó dags.)
- Stefnumarkandi landsáætlun um uppbyggingu innviða til verndar náttúru og menningarsögulegum minjum 2018-2029. Þingsályktun samþ. 11.6.2018.
- Stefnumörkun Íslands um framkvæmd Samningsins um líffræðilega fjölbreytni (samþ. af ríkisstjórn 2008) og Stefnumörkun Íslands um líffræðilega fjölbreytni - Framkvæmdaáætlun (samþ. af ríkisstjórn 2010).<sup>14</sup>
- Stefnumótandi byggðaáætlun 2018-2024. Þingsályktun samþ. 11.6.2018.
- Vegvísir í ferðaþjónustu. Atvinnu- og nýsköpunarráðuneytið og Samtök ferðaþjónustunnar 2015.<sup>15</sup>

<sup>13</sup> Stjórnarráð Íslands 2019: [Ríkisstjórnin samþykkir að Ísland fullgildi Landslagssamning Evrópu.](#)

<sup>14</sup> Stjórnarráð Íslands: [Líffræðileg fjölbreytni.](#)

<sup>15</sup> Stjórnarráð Íslands: [Vegvísir í ferðaþjónustu.](#)

## Stefna á svæðisvísu

Eftirfarandi stefnuskjöl og stefnumótunarverkefni á svæðisvísu verða rýnd m.t.t. viðbragða sem þau kunna að kalla á í aðalskipulagi Reykhólahrepps.

- Svæðisskipulag Dalabyggðar, Reykhólahrepps og Strandabyggðar 2018-2030.<sup>16</sup>
- Sóknaráætlun Vestfjarða 2015-2019 og 2020-2024.<sup>17</sup>
- Áfangastaðaáætlun Vestfjarða, útg. 2018.<sup>18</sup>
- Á krossgötum. Sviðsmyndir um mögulega þróun atvinnu- og mannlífs á Vestfjörðum árið 2035. Vestfjarðastofa 2019.
- Umhverfissvottun Vestfjarða, tilheyrandi stefna og framkvæmdaáætlun.<sup>19</sup>
- Vestfjarðaleiðin. Ferðamannaleið um Vestfirði.<sup>20</sup>
- Verndaráætlun Breiðafjarðar 2014-2019.
- Framkvæmdaáætlun Breiðafjarðarnefndar 2018-2021.
- Aðalskipulag aðliggjandi sveitarfélaga.

<sup>16</sup> [Svæðisskipulag](#) Dalabyggðar, Reykhólahrepps og Strandabyggðar 2018-2030.

<sup>17</sup> Vestfjarðastofa: [Sóknaráætlun Vestfjarða.](#)

<sup>18</sup> Vestfjarðastofa: [Áfangastaðaáætlun Vestfjarða.](#)

<sup>19</sup> Vestfjarðastofa: [Umhverfissvottun Vestfjarða.](#)

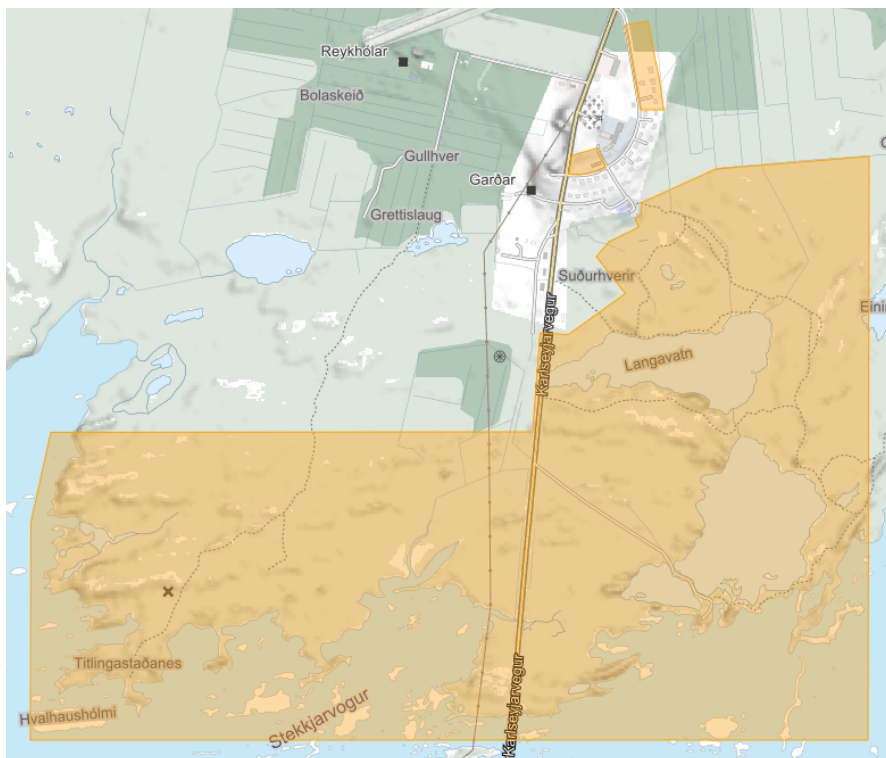
<sup>20</sup> Vestfjarðastofa: [Vestfjarðaleiðin.](#)



## Stefna Reykhólahrepps

Gildandi deiliskipulag einstakra svæða sem og deiliskipulagstillögur í vinnslu verða yfirfarnar m.t.t. útfærslu í aðalskipulagi. Á Reykhólum eru eftirfarandi deiliskipulagsáætlanir í gildi:

- Deiliskipulag við Reykhóla, útivistarsvæði og Sjávarböð, samþykkt í maí 2016.
- Deiliskipulag í þéttbýlinu á Reykhólum, samþykkt í desember 2014.
- Íbúðarbyggð norðan Hellisbrautar, samþykkt í júní 2004.

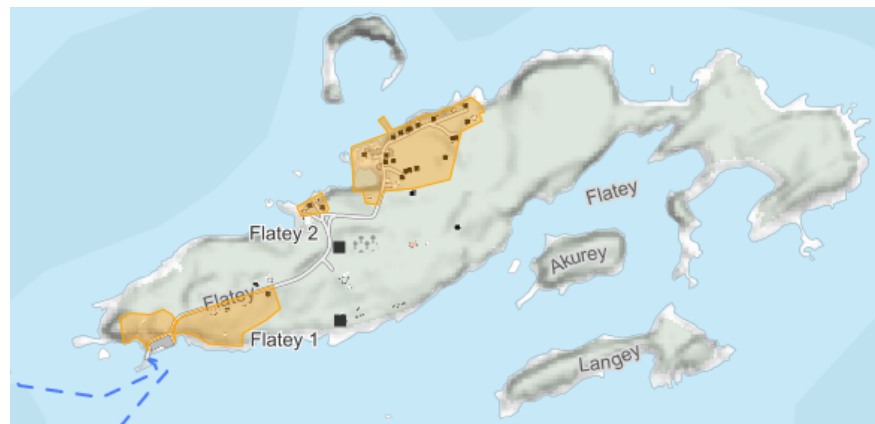


Deiliskipulag í gildi á Reykhólum (gul svæði) skv. Skipulagssjá Skipulagsstofnunar

Í Flatey eru í gildi eftirfarandi deiliskipulagsáætlanir:

- Deiliskipulag frístundabyggðar í Flatey, samþykkt desember 1992
- Deiliskipulag fyrir Þorpið í Flatey, samþykkt í maí 1993.
- Deiliskipulag íbúðabyggðar í Flatey, samþykkt í janúar 1996
- Deiliskipulag athafnasvæðis við Tröllenda í Flatey, samþykkt í október 2016.
- Lóð Vesturbúða, samþykkt í maí 1994.

Fyrir Þorpið í Flatey er jafnframt í gildi verndaráætlun<sup>21</sup> á grundvelli laga um verndarsvæði í byggð<sup>22</sup>, en þorpið var staðfest sem verndarsvæði af mennta- og menningarmálaráðherra þann 17.8.2019.<sup>23</sup>



Deiliskipulag í gildi í Flatey (gul svæði) skv. Skipulagssjá Skipulagsstofnunar

<sup>21</sup> Þorpið í Flatey á Breiðafirði. [Tillaga að verndarsvæði í byggð.](#)

<sup>22</sup> [Lög um verndarsvæði í byggð.](#)

<sup>23</sup> Stjórnarráð Íslands. [Flatey skilgreind sem verndarsvæði í byggð.](#)

Í dreifbýlinu er í gildi deiliskipulag fyrir fjórar jarðir eða jarðarparta, og snúa þau flest að frístundabygð.<sup>24</sup>



*Deiliskipulag í gildi í dreifbýli Reykhólahrepps (gul svæði) skv. Skipulagssjá  
Skipulagsstofnunar*

<sup>24</sup> [Skipulagsvefsjá](#) Skipulagsstofnunar.

## 5. Helstu viðfangsefni endurskoðunar

### 5.1 Inngangur

Viðfangsefni endurskoðunarinnar ráðast einkum af þrennu:

- þeirri þróun sem hefur orðið í sveitarfélaginu á síðustu 10-15 árum,
- þeirri þróun sem talin er líkleg í næstu framtíð og
- þeirri þróun sem talið er ákjósanlegt að verði.

Á þeim tíma sem liðinn er frá því gildandi aðalskipulag var staðfest hafa orðið ýmsar breytingar í atvinnumálum og umhverfismálum í stærra samhengi, sem hafa áhrif á aðstæður og tækifæri í Reykhólahreppi.

Tilkoma [Svæðisskipulags Dalabyggðar, Reykhólahrepps og Strandabyggðar](#) kallar á endurskoðun eða nánari útfærslu á stefnu aðalskipulagsins í ýmsum málaflokkum, en þar eru sett markmið í atvinnu-, samfélags- og umhverfismálum svæðisins og skipulagsstefna sem styður við þau. Auk þess eru tilkomnar svæðis- og landsbundnar áætlanir sem þarf að framfylgja eða gæta samræmis við, sbr. kafla 4.3.

Fyrir liggja ýmis grunngögn og upplýsingar sem voru unnin við mótun svæðisskipulagsins. Um er að ræða landupplýsingagögn yfir auðlindir og sérkenni svæðisins og verða þessi gögn nýtt í forsendurgreiningu og við stefnumótunina.

Hér er greint frá helstu forsendum endurskoðunar aðalskipulagsins í málaflokkum umhverfis- samfélags- og atvinnumála og grunnkerfa þ.m.t. stefnu gildandi aðalskipulags og Svæðisskipulags Dalabyggðar, Reykhólahrepps og Strandabyggðar. Út frá því er greint frá helstu viðfangsefnum endurskoðunarinnar sem um leið eru áherslur sveitarstjórnar fyrir endurskoðunina.



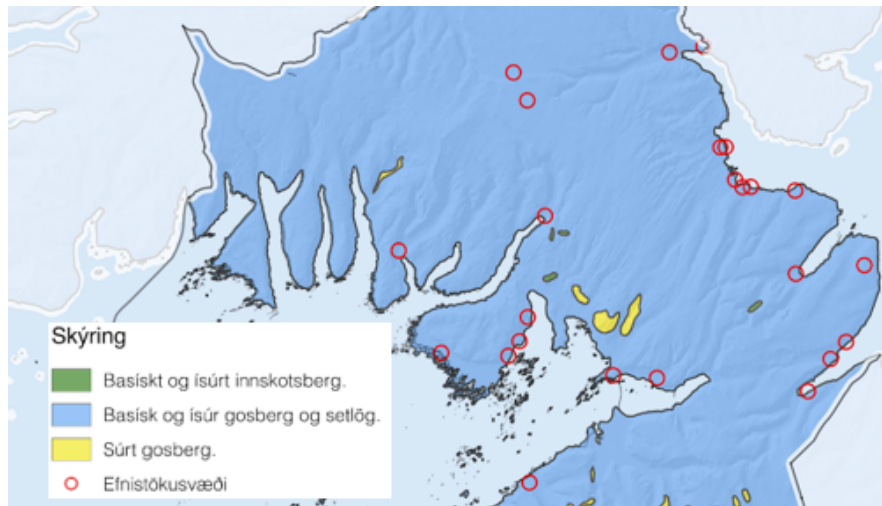


## 5.2 Umhverfi

### Forsendur

#### Berggrunnur

Gamalt og þétt blágrýti með litla lekt einkennir berggrunn sveitarfélagsins. Úrkoma sem fellur á svæðinu rennur því að mestu burtu á yfirborði, nema þar sem laus vatnsgeng jarðlög hylja fast berg. Á þeim stöðum sem slík jarðlög hafa mikla útbreiðslu og vatnsrýmd, eru möguleikar á að vinna jarðvatn til neyslu.<sup>25</sup> Á Breiðafjarðareyjum er jarðvegur víðast hvar grunnur sem veldur vatnsskortri og eru mýrar helstu forðabúr neysluvatns á eyjunum.<sup>26</sup>



Jarðlög í Reykhólahreppi <sup>27</sup>

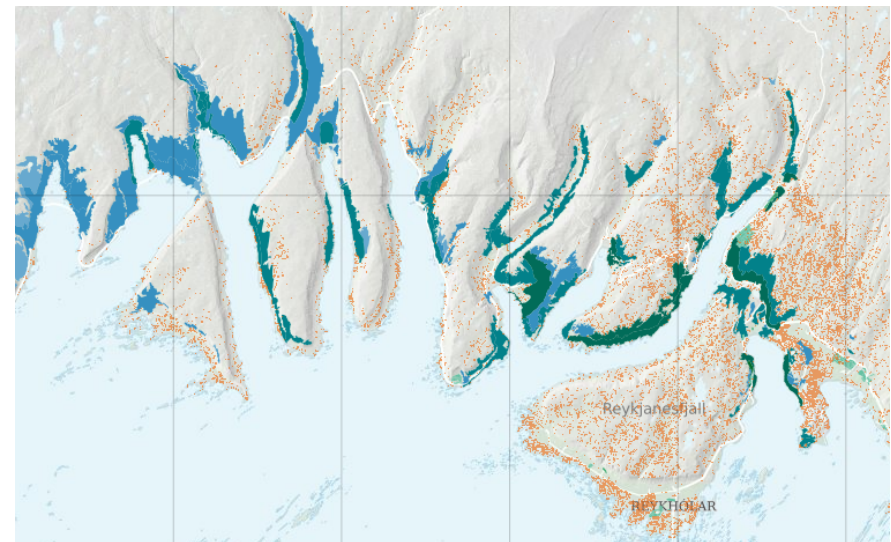
<sup>25</sup> Aðalskipulag Reykhólahrepps 2006-2018. Forsendur.

<sup>26</sup> Aðalskipulag Reykhólahrepps 2006-2018. Forsendur.

<sup>27</sup> Náttúrufræðistofnun Íslands, gögn sótt 18. des 2018.

#### Gróðurfar

Mó- og graslendi með smágerðum gróðri er ríkjandi á láglandi sveitarfélagsins. Votlendi er allvíða en þau gegna mikilvægu hlutverki við kolefnisbindingu, auk þess að vera búsvæði margra fuglategunda. Upp til fjalla og heiða er ýmist mosi eða lítt gróið land. Merkilegir sjálfsánir birkiskógar og kjarr gefa skipulagssvæðinu talsverða sérstöðu. Þeir eru lykilvistkerfi í náttúru Íslands og leifar af skóginum sem þakti e.t.v. 25-40% lands fyrir landnám. Samkvæmt gagnagrunni Skógræktarinnar 2014 eru alls 9.068 ha birki í Reykhólahreppi.<sup>28</sup>



Mýrlendi (gul svæði)<sup>29</sup>, náttúrulegir skógar (blá og grænblá svæði eftir aldri) og ræktaður skógur (ljósgræn svæði)<sup>30</sup>

<sup>28</sup> Svæðisskipulag Dalabyggðar, Reykhólahrepps og Strandabyggðar 2018-2030. Umhverfisskýrsla.

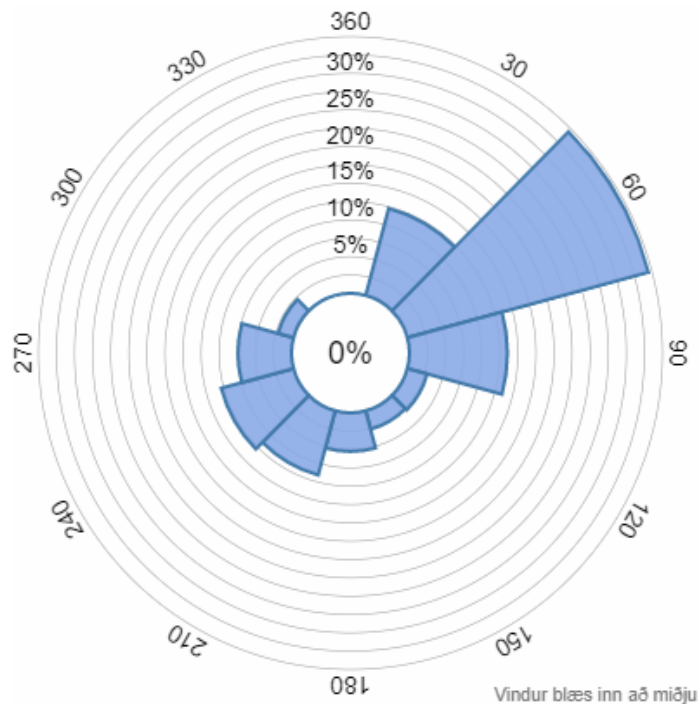
<sup>29</sup> Unnið úr [vistgerðaflokkun](#) Náttúrufræðistofnunar Íslands.

<sup>30</sup> Gögn frá [Skógræktinni](#).



## Vindafar

Austan- og norðaustanáttir eru algengastar á svæðinu<sup>35</sup> og þarf að hafa það í huga við mótun þéttbýlis og annarra byggðasvæða svo rými verði sem skjólsælust.



Tíðni vindátta á Reykhólum<sup>36</sup>

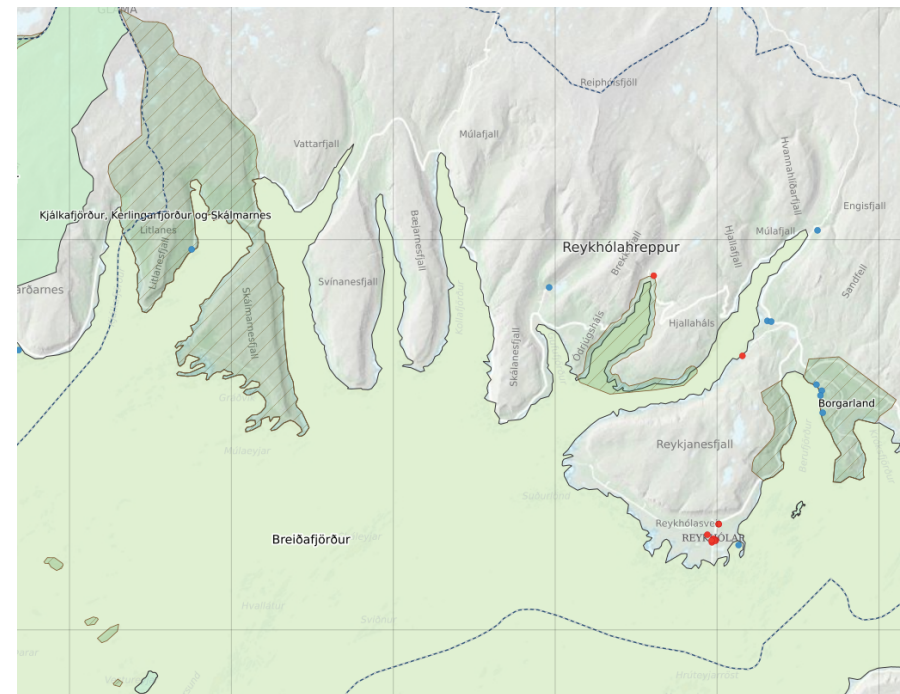
<sup>35</sup> Aðalskipulag Reykhólahrepps 2006-2018. Forsendur

<sup>36</sup> [Vindatlas](#) Veðurstofu Íslands

## Náttúruverndarsvæði

Svæði sem falla undir lög um náttúruvernd<sup>37</sup> eða sérlög um vernd<sup>38</sup> eru:

- Friðlýst svæði: Breiðafjörður.
- Friðlönd: Flatey og Hrísey.
- Önnur svæði á náttúruverndarskrá:
  - Borgarland.
  - Norðurströnd Þorskafjarðar og fjörur í Djúpafirði.
  - Kjálkafjörður, Kerlingarfjörður og Skálarnes.



Friðlýst svæði (ljósgræn) og svæði á náttúruverndarskrá (skástrikuð)

<sup>37</sup> [Umhverfisstofnun](#). Efni sótt þann 7.5.2020.

<sup>38</sup> [Breiðafjarðarnefnd](#). Efni sótt þann 7.5.2020.



## Stefna í svæðis- og aðalskipulagi

### Svæðisskipulag

#### Umhverfisvernd

Í svæðisskipulagi Dalabyggðar, Reykhólahrepps og Strandabyggðar er stefna um að staðinn verður vörður um þau verndarsvæði sem skilgreind eru í gildandi aðalskipulagi. Stefnt er að verndun viðkvæmra og sérstæðra strandsvæða, m.a. með afmörkun hverfisverndarsvæða í aðalskipulagi. Stefnt er að verndun votlendis og merkra birkiskóga svæðisins. Einnig er stefnt að því að koma í veg fyrir útbreiðslu ágengra plöntutegunda, s.s. lúpínu og kerfils, á beitolönd, berjalönd og grasalönd.

#### Vatnsvernd

Stefnt er að því að standa vörð um grunnvatn sem nytjavatn fyrir íbúa og atvinnustarfsemi.

### Aðalskipulag

#### Nýting jarðefna

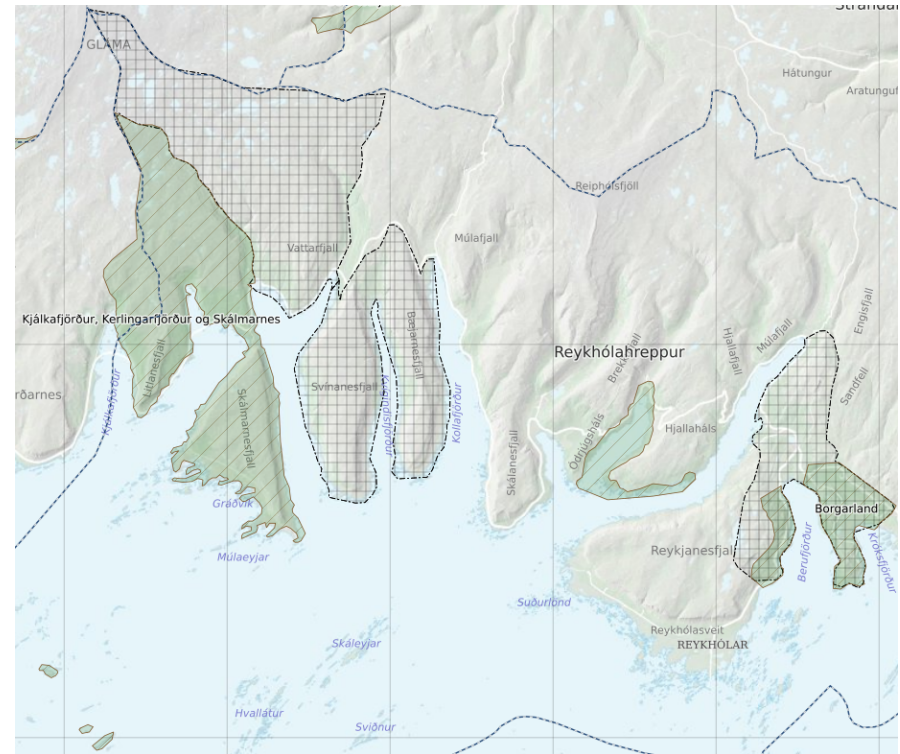
Stefna gildandi aðalskipulags er að fækka opnum efnistökusvæðum en jafnframt að tryggja að framboð efnistökusvæða verði nægjanlegt fyrir ýmiss konar byggingastarfsemi, en í sveitarfélaginu eru aðallega malarnámur og grjótnámur. Þá er stefnt að því að kortleggja silfurbergs- og surtarbrandsnámur.

#### Jarðhitanýting

Í gildandi aðalskipulagi segir að kanna þurfi möguleika á auknum nýtingarmöguleikum jarðhitans og fjölgun smávirkjana í samvinnu við orkufyrirtæki.

## Hverfisvernd

Hluti svæða sem eru á náttúruminjaskrá njóta hverfisverndar í gildandi aðalskipulagi en einnig eru þar skilgreind önnur hverfisverndarsvæði.



Svæði á náttúruminjaskrá (græn og skástrikuð) og hverfisverndarsvæði samkvæmt gildandi aðalskipulagi (rúðustrikuð)

## *Helstu viðfangsefni endurskoðunar*

### **Verndun og nýting**

Samhliða og sem hluta af endurskoðun aðalskipulags er unnið að mótun stefnu í orku- og auðlindamálum sem kann að kalla á breytingar á landnotkunarákvæðum fyrir einstök svæði, sjá nánar í kafla 5.4 Atvinnulíf.

Stefna um verndun svæða verður yfirfarin, s.s. hvað varðar votlendi birkiskóga og svæði á náttúruminjaskrá, sem og önnur svæði sem þykja viðkvæm og/eða sérstæð.

Í samræmi við svæðisskipulag Dalabyggðar, Reykhólahrepps og Strandabyggðar verður mótuð stefna sem stuðlar að varðveislu náttúruminja, fornleifa og annarra söguminja og sem rennir styrkari stoðum undir ferðaþjónustu á svæðinu.

### **Loftslagsbreytingar**

Möguleg hækkun sjávarborðs í sveitarfélaginu vegna hnattrænna loftslagsbreytinga verður skoðuð og hvernig megi bregðast við henni. Einnig verður fjallað um með hvaða hætti skipulagsstefna getur stuðlað að minni losun gróðurhúsalofttegunda og aukinni bindingu kolefnis, s.s. stefna um endurheimt votlendis og skógrækt.



## 5.3 Samfélag

### Forsendur

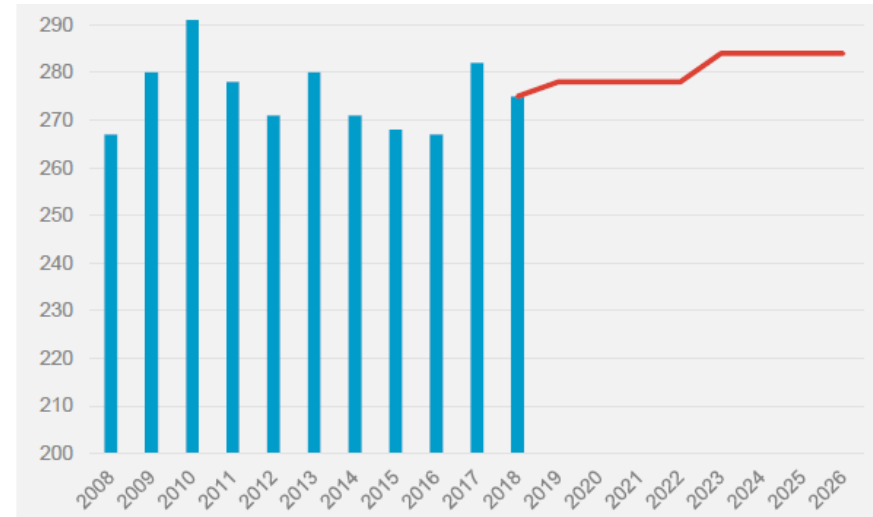
#### Íbúapróun og húsnæðisþörf

Íbúafjöldi Reykhólahrepps frá árinu 2008 hefur verið á milli 270 til 290 manns. Þróunin hefur verið nokkuð sveiflukennd milli ára eins og jafnan er í fámennari byggðarlögum, þar sem aðflutningur eða brottflutningur hvers einstaklings eða fjölskyldu vegur hlutfallslega þungt.<sup>39</sup> Þann 1. janúar 2020 voru íbúar í sveitarfélaginu 262, þar af 131 á Reykhólum<sup>40</sup> og 8 í Flatey á Breiðafirði.<sup>41</sup>

Ef reiknað er með 0,5% og 1% árlegum vexti í sveitarfélaginu og að aldursamsetning þeirra yrði í takt við íbúasamsetningu á landsvísi, má gera ráð fyrir um 10 til 25 nýjum íbúum næstu átta árin, sem er það tímabil sem húsnæðisáætlun sveitarfélagsins 2019-2027 nær til.<sup>42</sup> Ef miðað er við 2,5 íbúa á íbúð samanber meðalfjölda íbúa á hverja íbúð á landsvísi má reikna með að þörf verði fyrir 4 til 10 nýjar íbúðir til ársins 2027.<sup>43</sup>

Árstíðarsveiflur í íbúafjölda og möguleg uppbygging atvinnuvega sem jafnframt eru árstíðarbundnir svo sem í ferðaþjónustu gefa tilefni til að velta upp möguleikum á fjárfestingu í húsnæði gagnert til að taka á móti tímabundnu vinnuafli. Þá getur einnig verið tilefni til að athuga hvort tilefni er til breytinga á deiliskipulagi, til dæmis fyrir litlar og hagkvæmar íbúðir í raðhúsum frekar en í einbýli og einnig mætti skoða

möguleika til að gefa nýjum íbúum tækifæri til að reisa einbýli á stærri lóðum sem kann að vera aðráttarafl í sjálfu sér.<sup>44</sup>



Íbúapróun 2008-2018 og framreikningur til 2026 í Húsnæðisáætlun 2019-2027

<sup>39</sup> VSÓ Ráðgjöf (2019). Reykhólahreppur. Húsnæðisáætlun 2019-2027.

<sup>40</sup> Hagstofa Íslands (2020). Íbúar í pósthúsi 380 Reykhólar.

<sup>41</sup> Hagstofa Íslands (2020). Íbúar í pósthúsi 345 Flatey á Breiðafirði. Hagstofa Íslands 2020.

<sup>42</sup> Áætlunin er unnin á grundvelli [reglugerðar um húsnæðisáætlanir sveitarfélaga](#) nr. 1248/2018.

<sup>43</sup> VSÓ Ráðgjöf (2019). Reykhólahreppur. Húsnæðisáætlun 2019-2027.

<sup>44</sup> VSÓ Ráðgjöf (2019). Reykhólahreppur. Húsnæðisáætlun 2019-2027.

## Þjónustustofnanir

Sveitarfélagið rekur grunnskóla, dvalarheimili fyrir aldraða og sundlaug. Í Reykhólaskóla eru um 62 nemendur á leik- og grunnskólastigi og þar fer fram samkennta árganga. Reykhólaskóli er talinn geta mætt mögulegri fjölgun nemenda gangi íbúaspá húsnæðisáætlunar sveitarfélagsins eftir.<sup>45</sup>

Héraðsbókasafn Reykhólahrepps er í gamla leikfimisalnum í Reykhólaskóla. Skrifstofa sveitarfélagsins er í stjórnsýsluhúsinu á Reykhólum.<sup>46</sup> Heilbrigðisstofnun Vesturlands (HVE) starfrækir heilsugæslu í Búðardal. Samkvæmt upplýsingum frá HVE er hægt að sækja heilsugæsluþjónustu á Reykhólum einu sinni í viku.<sup>47</sup> Hjá hjúrunar- og dvalarheimilinu Barmahlíð starfa 14 manns á vöktum og 1 í eldhúsi.<sup>48</sup> Heimilið hefur 13 hjúrunarrými og 2 í dvalarrými.<sup>49</sup>

Íþróttahús er á Reykhólum við Reykhólaskóla og er það notað fyrir samkomur og viðburði.<sup>50</sup> Reykhólahreppur starfrækir slökkvilið Reykhólahrepps.<sup>51</sup>

<sup>45</sup> VSÓ Ráðgjöf (2019). Reykhólahreppur. Húsnæðisáætlun 2019-2027.

<sup>46</sup> [Vefur Reykhólahrepps](#), efni sótt 7.5.2020.

<sup>47</sup> [Vefur Heilbrigðisstofnunar Vesturlands](#), efni sótt 7.5.2020.

<sup>48</sup> Vefur Reykhólahrepps, efni sótt 7.5.2020.

<sup>49</sup> VSÓ Ráðgjöf (2019). Reykhólahreppur. Húsnæðisáætlun 2019-2027.

<sup>50</sup> Vefur Reykhólahrepps, efni sótt 7.5.2020.

<sup>51</sup> Vefur Reykhólahrepps, efni sótt 7.5.2020.

## Stefna í svæðis- og aðalskipulagi

### Svæðisskipulag

#### Svæðismark

Svæðisskipulag Dalabyggðar, Reykhólahrepps og Strandabyggðar<sup>52</sup> leggur upp með að sveitarfélögin þrjú sem að því standa vinni út frá sameiginlegu svæðismarki (e. regional brand). Svæðismarkið skilgreinir þau sérkenni svæðisins sem sveitarfélögin eru sammála um að viðhalda og styrkja og er það sett fram í tvennum tilgangi: Í fyrsta lagi til að styrkja sjálfsmynd samfélaganna með því að draga fram anda og gæði svæðisins og um leið stuðla að því að heimamenn sjái ýmsa möguleika til *þróunar og mótunar umhverfis* á grunni þessara gæða. Í öðru lagi er svæðismarkinu ætlað að vekja jákvæða athygli á gæðum svæðisins og tækifærum sem í þeim búa, út á við, og laða þannig að nýja íbúa, fleiri gesti og ný fyrirtæki.

Grunnur að svæðismarki fyrir Dalabyggð, Reykhólahrepp og Strandabyggð er settur fram með orðum sem lýsa:

1. *Kjarna* svæðisins, þ.e. karakter þess og samnefnara sem er lýst með orðunum: „Njótum hlunninda!“. Með því er vísað annarsvegar í fjölbreytt og mikil hlunnindi svæðisins til sjávar og sveita og hinsvegar í þau lífsgæði sem svæðið býður í hreinleika og kyrrð umhverfis, öryggi og samheldni samfélags og fegurð landslags. Þessa þætti má e.t.v. kalla nútímahlunnindi. Svæðisskipulagið miðar að því að við þróun svæðisins verði lögð áhersla á að nýta og vernda þessi hlunnindi og draga þau fram í kynningu á svæðinu.
2. *Sérkennum* svæðisins, þ.e. því sem einkennir svæðið og aðgreinir það frá öðrum svæðum. Skilaboðin þar eru: „Hér er margt dæmigert fyrir Ísland en enn fleira sem er einstakt á Íslandi.“ Það vísar til dæmigerðs íslensks landslags sveita og þorpa,

<sup>52</sup> [Svæðisskipulag](#) Dalabyggðar, Reykhólahrepps og Strandabyggðar 2018-2030.

3. *Ávinningi af dvöl á svæðinu eða ferðalagi um það. Skilaboðin eru: „Hér upplifum við nýtt landslag á hverjum degi.“ Það vísar til breytileika landslags eftir árstíðum og tíma dags en mikill munur á flóði og fjöru við Breiðafjörð skapar nýtt landslag tvisvar á sólarhring.*



## Aðalskipulag

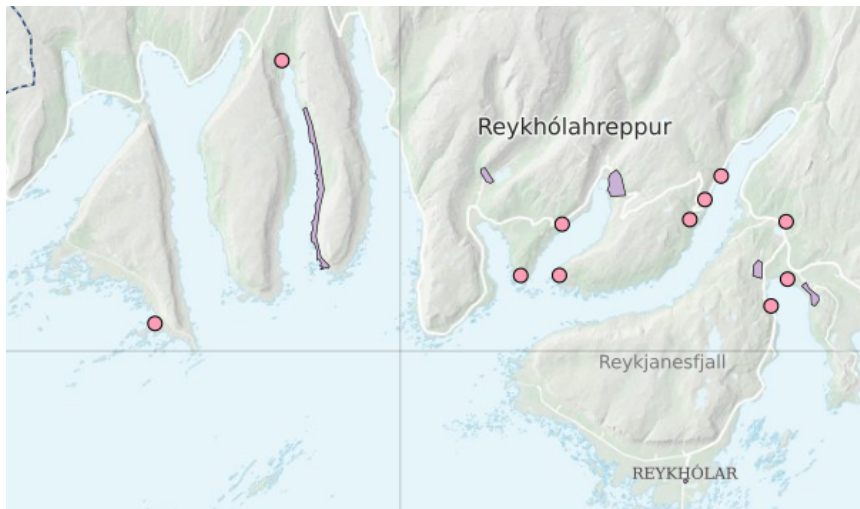
**Íbúðarbyggð**

*Íbúðarsvæði á Reykhólum skv. gildandi aðalskipulagi*

Miðað hefur verið við að þéttleiki á nýjum svæðum verði ekki minni en 10-12 íbúðir/ha þá eru hægt að koma fyrir a.m.k. um 35-41 lóðum á tveimur uppbyggingarreitum vestan við núverandi byggð. Gert er ráð fyrir að á þessum svæðum verði haldið í núverandi byggðarmynstur lágreistar byggðar með blöndu af einbýlishúsum og parhúsum.

## Frístundabyggð

Stefna gildandi aðalskipulags er að umhverfissjónarmiða sé gætt við skipulagningu nýrra svæða fyrir frístundabyggð. Skilgreind eru 12 svæði fyrir frístundabyggð og hafa flest þeirra hlotið deiliskipulagslega meðferð. Gert er ráð fyrir að lóðir á nýjum svæðum verði jafnan á stærðarbilinu 0,5-2 ha og nýtingarhlutfall skal ekki vera hærra en 0,03. Leyfilegt er að byggja allt að 3 sumarhús á landbúnaðarsvæðum á lögbýlum, sem eru stærri en 70 ha, án þess að skilgreina þurfi svæðið sem frístundabyggð í aðalskipulagi.



Frístundabyggðarsvæði skv. gildandi aðalskipulagi (svæði í Flatey ekki sýnd vegna smæðar korts)

## Samfélagsþjónusta

Í gildandi aðalskipulagi er stefnt að því að áfram verði góðar aðstæður til að ala upp börn og unglinga í sveitarfélaginu. Það verði m.a. gert með því að tryggja að grunnskólalóð og leikskólalóð á Reykhólum verði í góðum tengslum við íbúðarsvæði og nýtist sem útivistarsvæði. Einnig með því að tryggja öruggar gönguleiðir og bætt aðgengi að þjónustustofnunum. Ennfremur var stefnt að því að endurreisa tónlistarskóla á staðnum fyrir börn og unglinga.

Í aðalskipulaginu er gert ráð fyrir að félagsleg þjónusta verði sem mest miðsvæðis og aðgengileg öllum íbúum. Markmið eru um að þjónustustofnanir, s.s. heilsugæslustöð og dvalarheimilið Barmahlíð, geti eflst og það verði skilgreint nánar í deiliskipulagi. Áhersla er á að styrkja og vernda menningarsögulegt umhverfi kirkna í sveitarfélaginu.



Svæði fyrir samfélagsþjónustu í gildandi aðalskipulagi



## Opin svæði og ferðamál

Í gildandi aðalskipulagi er almenn áhersla á að efla útivist og ferðaþjónustu með því að veita svigrúm fyrir slíka starfsemi á opnum svæðum til sérstakra nota og með því að útbúa útivistarsvæði víðar í sveitarfélaginu sem væru opin almenningi.



## Helstu viðfangsefni endurskoðunar

### Íbúðaðróun

Byggt á mati á byggðaðróun í Húsnæðisáætlun Reykhólahrepps 2019-2027, frekari forsendugreiningu og stefnumótun í orku- og auðlindamálum, verður sett fram áætlun um íbúðaðróun til a.m.k. 12 ára og svæði fyrir íbúðarbyggð og landnotkunarákvæði fyrir þau yfirfarin m.t.t. þess.

### Svæðismark

Við endurskoðun aðalskipulags Reykhólahrepps verður fjallað um og sérkenni og anda sveitarfélagsins í samhengi við svæðismark Svæðisskipulags Dalabyggðar, Reykhólahrepps og Strandabyggðar.

### Frístundabyggð

Kannað verður hvort landeigendur hafa áform um breytingar á núverandi frístundabyggðarsvæðum eða afmörkun nýrra svæða og landnotkunarákvæði fyrir svæðin yfirfarin eða sett.

### Þjónusta og menning

Skoðað verður hvernig er líklegt að þjónustustarfsemi þróist í sveitarfélaginu og hvaða ónýttu tækifæri eru fyrir hendi í menningarmálum sem gætu kallað á stefnu í skipulagi.

Tækifæri til almennrar útivistar og afþreyingar bæði fyrir íbúa og ferðamenn verða skoðuð og hnykkt á stefnu og landnotkunarskipulagi þar að lútandi.

### Heilsueflandi samfélag

Sveitarstjórn Reykhólahrepps hefur samþykkt að sækja um þátttöku í Heilsueflandi samfélagi, en það er verkefni á vegum landlæknis í samstarfi og samráði við sveitarfélög, opinberar stofnanir, frjáls félagasamtök o.fl. sem miðar að því að bæta heilsu, líðan og lífsgæði

allra<sup>53</sup>. Við endurskoðun aðalskipulags Reykhólahrepps verður samspil við áherslur verkefnisins skoðað og hvernig skipulag getur stutt við lýðheilsu.

---

<sup>53</sup> [Frétt á vef Reykhólahrepps](#), efni sótt þann 12.5.2020.

## 5.4 Atvinnulíf

### Forsendur

#### Megineinkenni atvinnulífs

Fjöldi starfandi í Reykhólahreppi samkvæmt staðgreiðsluskrá voru 136 manns árið 2018 og skiptist hópurinn nokkuð jafnt eftir kyni. Flest ársverk eru í landbúnaði í sveitarfélaginu.<sup>54</sup> Störf við opinbera þjónustu, einkum Reykhólaskóla og dvalarheimilið Barmahlíð, hafa þó mikið vægi í atvinnulífinu. Við Reykhólaskóla starfa 26 manns í 23 stöðugildum, en við dvalarheimilið starfa 14 manns. Aðrir mikilvægir vinnustaðir eru Þörungaverksmiðjan, Norðursalt og ferðaþjónustufyrirtækið Sjávarsmiðjan.<sup>55</sup> Verktakaíðnaður tengdur snjómokstri og framkvæmdum ýmiskonar hefur einnig talsvert vægi í atvinnulífi sveitarfélagsins.<sup>56</sup>

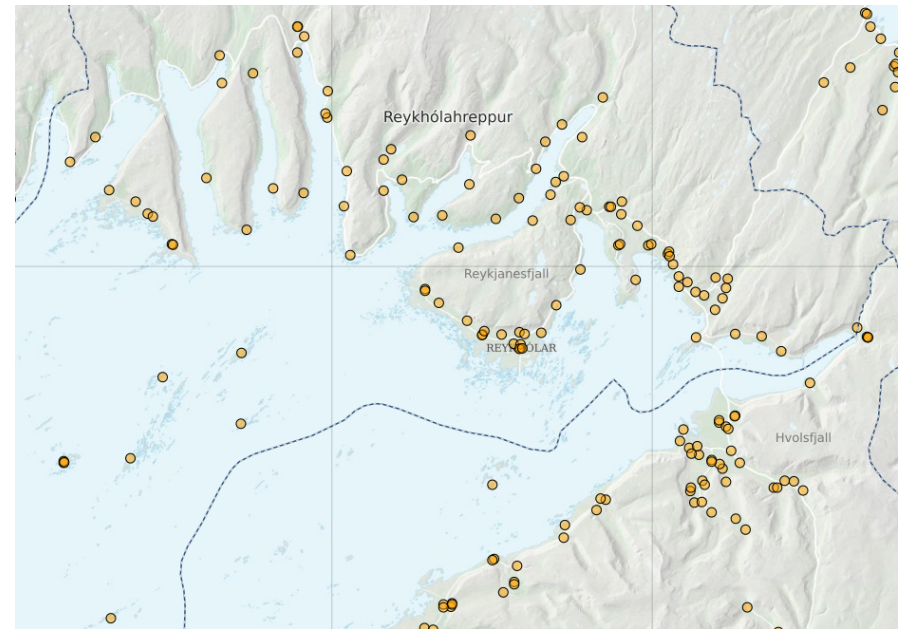
<sup>54</sup> VSÓ Ráðgjöf (2019). Reykhólahreppur. Húsnæðisáætlun 2019-2027.

<sup>55</sup> VSÓ Ráðgjöf (2019). Reykhólahreppur. Húsnæðisáætlun 2019-2027.

<sup>56</sup> Munnleg heimild, fundur skipulags-, bygginga-, húsnæðis-, og hafnarnefndar, 7.5.2020.

#### Landbúnaður

Skráð lögbýli<sup>57</sup> í Reykhólahreppi eru fjölmörg en ekki er búið á þeim öllum. Samkvæmt tölum frá Byggðastofnun voru 9 kúabú og 31 sauðfjárbú (6 með mjólkandi kúr) í sveitarfélaginu í lok árs 2015.<sup>58</sup> 8 landeigendur í Reykhólahreppi eru með samning við Skógræktina um skógrækt.<sup>59</sup>



Lögbýli í Reykhólahreppi skv. Lögbýlaskrá árið 2019.

<sup>57</sup> [Lögbýlaskrá 2019](#).

<sup>58</sup> Byggðastofnun (2016). [Dreifing nautgripa á Íslandi](#), Byggðastofnun (2016). [Dreifing sauðfjár á Íslandi](#).

<sup>59</sup> Umsögn Skógræktarinnar um lýsingu svæðisskipulagsverkefnis 17.7.2016.

## Sjávarnytjar

Fjölbreytt lífríki Breiðafjarðar hefur gefið ýmis konar hlunnindi fyrir íbúa Reykhólahrepps í gegnum tíðina en vægi hefðbundinnar hlunnindanýtingar fyrir afkomu hefur minnkað. En auðlindirnar er ennþá fyrir hendi og mikil þekking er til staðar sem byggja má á í margvíslegu samhengi.<sup>60</sup>

Þörungaverksmiðjan á Reykhólum er elsta starfandi fyrirtæki á sviði þörungavinnslu hérlandis og nýtir jarðhita til vinnslunnar.<sup>61</sup> Saltverksmiðjan Norðursalt, sem hóf rekstur árið 2018, nýtir heitt affallsvatni frá Þörungaverksmiðjunni ásamt jarðhitavatni úr borholu til að framleiða salt.<sup>62</sup> Báðar þessar verksmiðjur eru mjög mikilvægar fyrir atvinnulíf sveitarfélagsins og framtíðarþróun byggðar.<sup>63</sup>

Ýmsir snertifletir eru milli sjávarnytja og ferðaþjónustu og sem dæmi má nefna að á Reykhólum er boðið upp á þaraböð með þara unnum í Þörungaverksmiðjunni.<sup>64</sup> Í svæðisskipulagi hefur verið mörkuð stefna um að Reykhólar þróist áfram sem þarabaðstaður.

<sup>60</sup> Svæðisskipulag Dalabyggðar, Reykhólahrepps og Strandabyggðar 2018-2030.

<sup>61</sup> [Vefur Sjávarklasans, efni sótt þann 7.5.2020.](#)

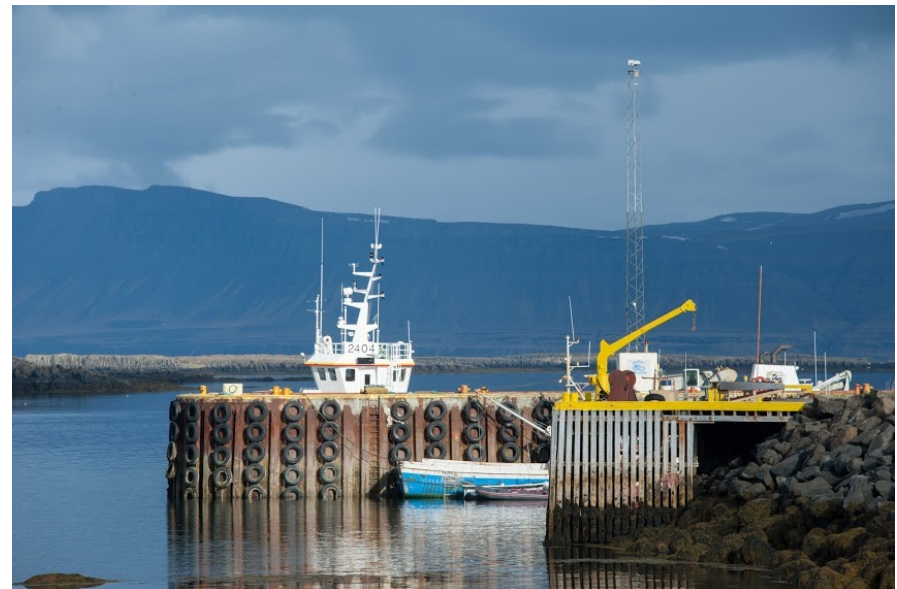
<sup>62</sup> Verkis: [Saltverksmiðja Norðursalts.](#)

<sup>63</sup> Svæðisskipulag Dalabyggðar, Reykhólahrepps og Strandabyggðar 2018-2030. Umhverfisskýrsla.

<sup>64</sup> [Vefur Markaðsstofu Vestfjarða, efni sótt 7.5.2020.](#)

## Orkuvinnsla

Tækifæri eru talin vera til staðar til frekari nýtingar og vinnslu á jarðhita í Reykhólahreppi, sem og vindorku. Undirbúningsvinna er hafin við tvær virkjanir; vatnsaflsvirkjun í Múlaá í Gilsfirði með um 690 kW uppsett afl<sup>65</sup> og allt að 130 MW vindorkugarð á Garpsdalsfjalli.<sup>66</sup> Unnið er að breytingum á aðalskipulagi vegna þessara verkefna og er gert ráð fyrir að þær verði auglýstar formlega á næstunni.



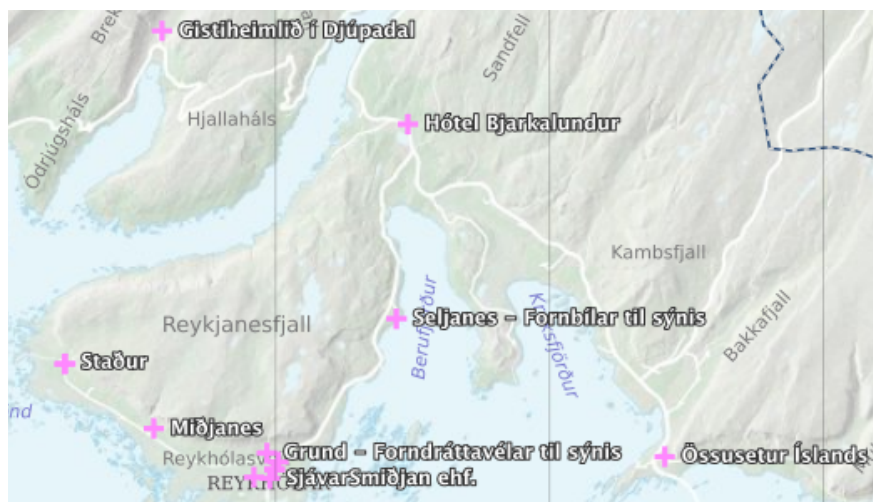
<sup>65</sup> [Vefur Reykhólahrepps, efni sótt þann 7.5.2020.](#)

<sup>66</sup> [EM Orka allt að 130 MW Vindorkugarður í Garpsdal Reykhólahreppi, Austur Barðastrandaskýrslu. Tillaga að matsáætlun.](#)



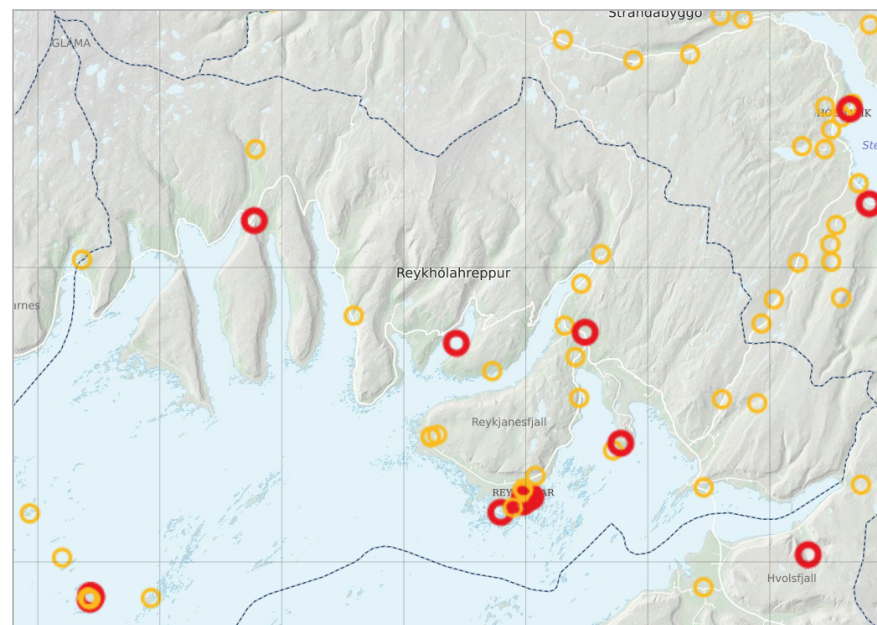
## Ferðapjónusta

Í gagnagrunni Ferðamálastofu má sjá að ferðapjónusta í Reykhólahreppi er aðallega á Reykhólum og í grennd þeirra.<sup>67</sup> Fyrst og fremst er um gistingu/veitingar og söfn/sýningar er að ræða. Hótel með veitingasal er starfrækt í Bjarkarlundi yfir sumarmánuðina. Í Flatey er einnig hótel og veitingastaður sem er rekinn á sumrin. Farfuglaheimili er starfrækt á Reykhólum allan ársins hring. Tjaldsvæði er á Reykhólum við Grettislaug og einnig við Hótel Bjarkalund og á Miðjanesi. Bata- og hlunnindasýningin á Reykhólum sem og Össusetur í Króksfjarðarnesi hafa til sýnis menningar- og náttúruminjar sem ekki er hægt að sjá á mörgum öðrum stöðum á landinu. Þaraböð sem er í boði á Reykhólum eru ennfremur upplifun sem ekki er hægt að finna annars staðar á Íslandi.



Ferðapjónusta í Reykhólahreppi (Flatey ekki sýnd en þar er hótel) skv. gagnagrunni Ferðamálastofu.

Í gagnagrunni Ferðamálastofu má finna kort yfir staði sem hafa verið skilgreindir sem áhugaverðir viðkomustaðir. Þau gögn ásamt gögnum um sögustaði og náttúrufars- og landslagseinkenni sveitarfélagsins<sup>68</sup> gefa til kynna að Reykhólahreppur eigi mörg ónýtt tækifæri þegar kemur að þróun ferðapjónustu.



Auðlindir ferðapjónustunnar: Áhugaverðir viðkomustaðir (rautt táknar staði með mest aðdráttarafl, gult staði með miðlungs aðdráttarafl).<sup>69</sup>

<sup>67</sup> [Ferðamálastofa 2019: Kortavefsjá](#)

<sup>68</sup> Sjá [kortasafn](#) Svæðisskipulags Dalabyggðar, Reykhólahrepps og Strandabyggðar

<sup>69</sup> Ferðamálastofa 2019: [Kortavefsjá](#).

## Stefna- í svæðis og aðalskipulagi

### Svæðisskipulag

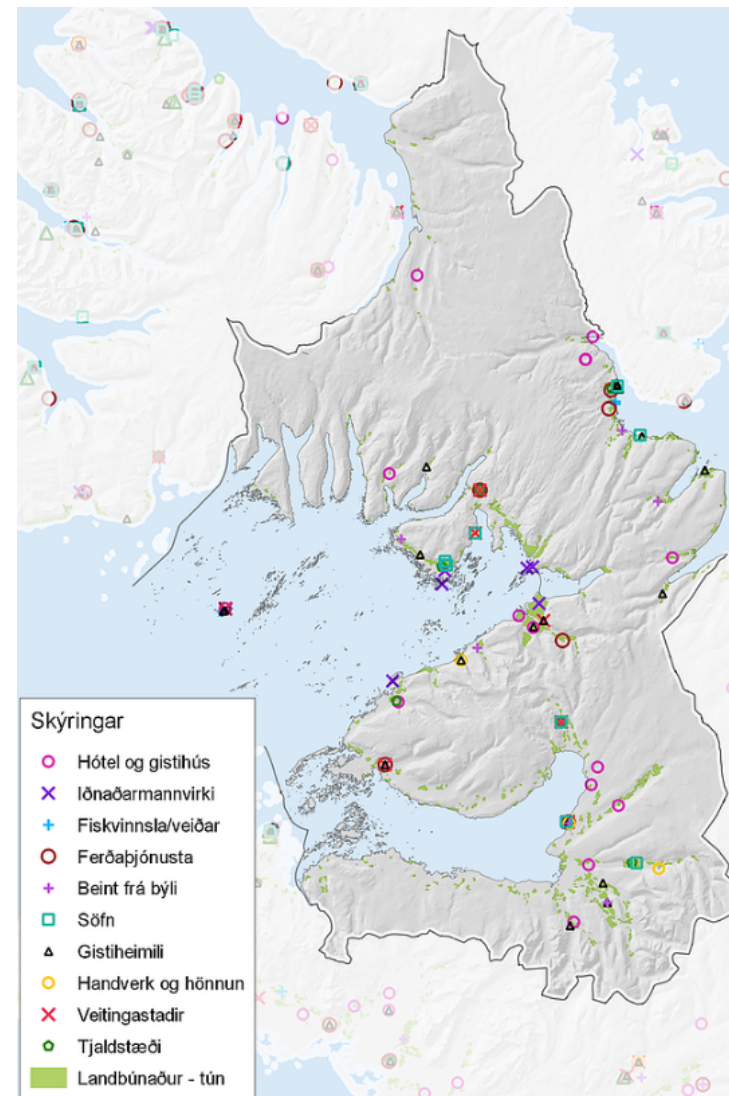
#### Atvinnuþróun

Við mótun svæðisskipulagsins voru greind tækifæri sem búa í auðlindum og sérkennum sveitarfélaganna þriggja, Dalabyggðar, Reykhólahrepps og Strandabyggðar og á þeim grunni mótuð markmið m.a. í atvinnumálum og síðan skipulagsstefna sem styður við þau. Sett var fram stefna um að nýta auðlindir svæðisins frekar en þegar er gert í tengslum við landbúnað, sjávarnytjar og ferðaþjónustu en jafnframt að standa vörð um þau náttúrugæði og auðlindir sem þessar meginatvinnugreinar svæðisins byggja á. Áætluninni er ætlað að vera verkfæri sveitarfélaganna við að takast á við sameiginlegar áskoranir í byggðamálum svæðisins.<sup>70</sup>

Svæðisskipulagið miðar að því að viðhalda hreinleika svæðisins, þ.m.t. heilnæmu andrúmslofti, s.s. með því að stuðla að atvinnuþróun sem byggir á þessum gæðum svæðisins. .

#### Orkuvinnsla

Svæðisskipulagið styður við möguleika til orkuframleiðslu með vatnsafl, jarðvarma og vindorku í sátt við náttúru og samfélag. Stefna svæðisskipulagsins er að mannvirki vegna orkuvinnslu og orkuflutnings taki tillit til áhrifa á náttúru og falli sem best að landslagi og annarri landnotkun.



Atvinnustarfsemi í Reykhólahreppi, Strandabyggð og Dalabyggð

<sup>70</sup> Svæðisskipulag Dalabyggðar, Reykhólahrepps og Strandabyggðar 2018-2030.

## Ferðaleiðir

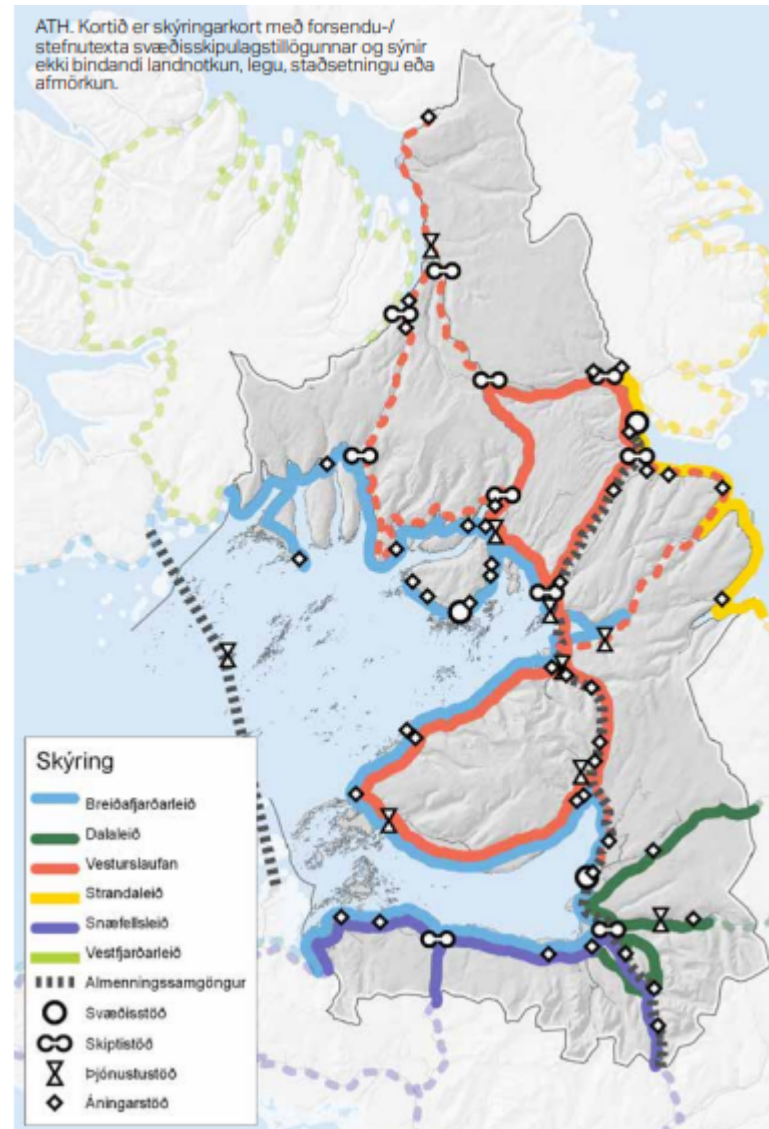
Stefna svæðisskipulags er að í boði verði margskonar möguleikar til að njóta einstaks landslags og lífríkis sveitarfélaganna þriggja sem að svæðisskipulaginu standa. Í þeim tilgangi er stefnt að þróun leiðarkerfis sem verði byggt upp líkt og almenningssamgöngukerfi, þ.e. með tilteknum leiðum og stöðvum á þeim. Leiðarkerfið er samsett út fjórum aðalleiðum með vinnuheitin: Breiðafjarðarleið, Dalaleið, Vesturslaufan og Strandaleið (sjá mynd hér til hliðar).

Í leiðakerfinu er gert ráð fyrir fjórum tegundum stöðva sem eru:

1. Skiptistöðvar þar sem hægt er að fara á milli leiða.
2. Svæðisstöðvar þar sem margvísleg þjónusta er í boði.
3. Þjónustustöðvar þar sem einhver þjónusta er í boði.
4. Áningarstöðvar þar sem eru áhugaverðir staðir eða hægt er að stöðva bíl, borða nesti og njóta hvíldar og útsýnis.

Sett er fram stefna um hverja tegund stöðva en á öllum leiðunum er gert ráð fyrir að þorpin, eitt eða fleiri, verði lykilviðkomustaðir. Með því er leitast við að fjölga ferðamönnum sem nýta sér þá þjónustu sem þar er fyrir og styðja um leið við þjónustu sem íbúar njóta.

Svæðisstöðvar eru þorpin þrjú Reykhólar, Búðardalur, og Hólmavík. Miðað verði að því að þjónustuhlutverk þessarar staða fyrir íbúa og ferðamenn styrkist og að fjölbreytni þjónustu aukist. Í þeim tilgangi verði t.d. þróaðar göngu-, hjóla-, reið- og kayakleiðir út frá þeim. Þróun hvers þorps m.t.t. sérstöðu sinnar (s.s. jarðhita, þara, salts, galdra, sjávarútvegs, sauðfjár og bænda-/Íslendingasögu) geri þau að ómissandi viðkomustað á ferð um svæðið.



### *Aðalskipulag*

Í Aðalskipulagi Reykhólahrepps 2006-2018 var sett fram markmið um mótun atvinnumálastefnu fyrir svæðið í heild sinni til að fjölga íbúum og störfum í sveitarfélaginu, m.a. með áherslu á að bæta ímynd svæðisins, taka tillit til umhverfisins og sérstöðu byggðarlagsins í landbúnaði, iðnaði, nýtingu jarðvarma og þjónustu við ferðamenn. Segja má að svæðisskipulag sem samþykkt var árið 2018 hafi verið liður í þessari viðleitni. Í gildandi aðalskipulagi er ennfremur lögð áhersla á að skapa fyrirtækjum góðar umhverfisaðstæður með fjölbreyttu framboði athafnalóða fyrir mismunandi starfsemi og með því að lækka raforkukostnað fyrirtækja.

### *Helstu viðfangsefni endurskoðunar*

#### **Orku- og auðlindastefna**

Orkuvinnsla og nýting náttúruauðlinda er mikilvægt viðfangsefni endurskoðunar aðalskipulags Reykhólahrepps og fer mótun orku- og auðlindastefnu fram samhliða aðalskipulagsvinnunni og sem hluti af henni. Í því samhengi verður skoðað hvernig skipulag getur stutt við atvinnuþróun og hagkvæma nýtingu náttúruauðlinda á svæðinu.

Með stefnumörkun um orku- og auðlindamál sveitarfélagsins verða skilgreindar auðlindir innan sveitarfélagsins, eignarhald kortlagt og settur rammi um ábyrga nýtingu þeirra til hagsbóta fyrir íbúa og eigendur auðlinda. Við stefnumörkunina verða skoðaðar leiðir fyrir sveitarfélagið til að koma með virkum hætti að nýtingu auðlinda í sveitarfélaginu og tengja við atvinnuþróun og atvinnustefnu Reykhólahrepps. Unnin verður samantekt um stöðu á nýtingu auðlinda þar sem áhersla er lögð á þang/þara heitt og kalt vatn. Fjallað verður um réttindi til nýtingar, eignarhald, veiturekstur, framtíðaráform um nýtingu auðlinda, og metin þörf á aðstöðusköpun. Samantektin verður nýtt við endurskoðun aðalskipulagsins og áhersla verður lögð á að skoða á framboð athafnalóða í samhengi við mótun orku- og auðlindastefnu.

Gert er ráð fyrir nánari skoðun á möguleikum í orkuframleiðslu með vindorku, í sátt við náttúru og samfélag.



## Landbúnaður

Landbúnaðarland verður greint m.t.t. hentugleika til ræktunar með það að markmiði að vernda slíkt land með afmörkun og ákvæðum í aðalskipulagi, sbr. Landsskipulagsstefnu 2015-2026 sem hefur að markmiði að land sem hentar vel til ræktunar verði almennt ekki ráðstafað til annarra nota með óafturkræfum hætti. Einnig mun við endurskoðunina verða fjallað um skógrækt og verndun og endurheimt votlendis í samhengi við flokkun landbúnaðarlands.

Í svæðisskipulagi er stefnt að mótun reglna um umferð vélknúinna farartækja sem miða að því að tryggja frið í beitarlöndum. Við endurskoðunina verður þetta skoðað í samhengi við vegaskrá sem skal vinna skv. 32. gr. laga um náttúruvernd, yfir vegi þar sem umferð vélknúinna ökutækja er heimil eða óheimil.

## Ferðaþjónusta

Við endurskoðun aðalskipulag Reykhólahrepps verður fjallað um eflingu ferðaþjónustu sem atvinnugreinar, einkum með nánari útfærslu á stefnu svæðisskipulagsins um leiðarkerfi. Áhersla verður lögð á:

- Þróun söguþráða þeirra leiða sem liggja innan Reykhólahrepps og ákvörðun um áfangastaði á leiðunum í samráði við landeigendur og ferðaþjónustuaðila og í samhengi við Vestfjarðaleiðina sem unnið er að hjá Vestfjarðastofu. Það er ferðamannaleið sem er um 950 km löng og liggur um átta sveitarfélög á Vestfjörðum og Dalabyggð á Vesturlandi. Lagt er upp með að Vestfjarðaleiðin verði aðdráttarafl fyrir svæðið allt árið um kring og fyrsti áfangi þess verður opnun Dýrafjarðarganga, en í framhaldi af því er gert ráð fyrir vinnu við heilsársveg um Dynjandiheiði. Vestfjarðaleiðin verður formlega opnuð samhliða Dýrafjarðargöngum.<sup>71</sup>
- Mótun þess hluta svæðisbundinnar gönguleiðar, skv. svæðisskipulagi, sem liggur innan Reykhólahrepps.

---

<sup>71</sup> Vestfjarðastofa: [Vestfjarðaleiðin - The Westfjords Way](#).

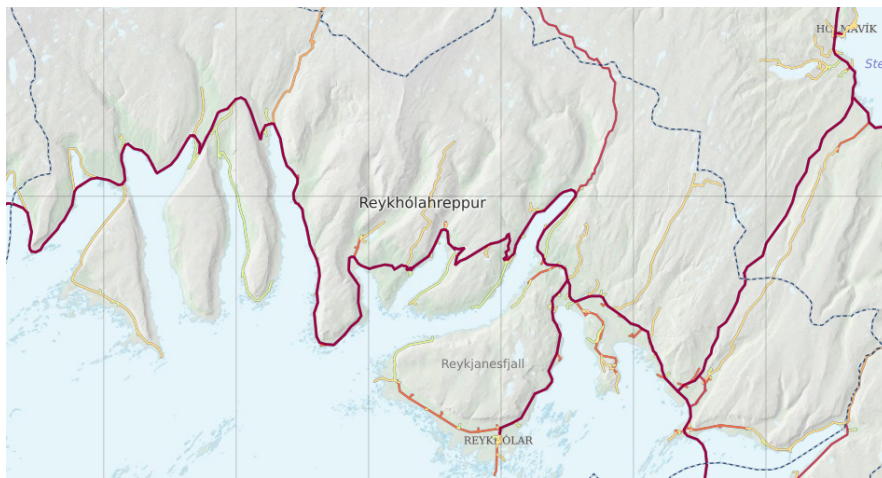
- Mótun þess hluta svæðisbundinnar reiðleiðar, skv. svæðisskipulagi, sem liggur innan Reykhólahrepps.

## 5.5 Grunnkerfi

### Forsendur

#### Vegakerfi

Stofnvegir í Reykhólahreppi eru Vestfjarðavegur og Reykhólasveitarvegur. Aðrir vegir eru ýmist héraðsvegir, landsvegir, almennir vegir eða einkavegir.



Vegir Reykhólahreppi 2018.<sup>72</sup> Stofnvegir (rauðir), héraðsvegir (dökk appelsínugulir), landsvegir (ljós appelsínugulir), almennir vegir (gulir) og einkavegir (ljósgulir).

Skv. lögum um náttúruvernd og reglugerð um vegi í náttúru Íslands skal flokka vegi, aðra en þjóðvegi eftir greiðfærni til samþykktar samhliða afgreiðslu aðalskipulags.<sup>73</sup>

<sup>72</sup> Gögn frá LMÍ 2018.

<sup>73</sup> [Reglugerð nr. 260/2018 um vegi í náttúru Íslands](#) samkvæmt lögum um náttúruvernd.

Í nóvember 2019 var staðfest breyting á aðalskipulagi vegna legu Vestfjarðavegar frá Bjarkarlundi að Skálanesi sem felur í sér veg um Teigsskóg og þverun þriggja fjarða; Þorskafjarðar, Djúpafjarðar og Gufufjarðar.<sup>74</sup> Framkvæmdaleyfi hefur verið veitt<sup>75</sup> en það hefur verið kært<sup>76</sup> og liggur ekki fyrir hvenær framkvæmdir hefjast. Dýrafjarðargöng munu bæta samgöngur á Vestfjörðum verulega. Opnun þeirra var áformuð haustið 2020 en ljóst er að henni mun seinka.<sup>77</sup>



Legu Vestfjarðavegar um Reykhólahrepp, skv. aðalskipulagsbreytingu staðfestri 22.11.2019<sup>78</sup>

<sup>74</sup> Breyting á Aðalskipulagi Reykhólahrepps 2006-2018 vegna Vestfjarðavegar. [Greinargerð](#).

<sup>75</sup> Reykhólahreppur 2020: [Framkvæmdaleyfi vegna Vestfjarðavegar frá Bjarkarlundi að Skálanesi](#).

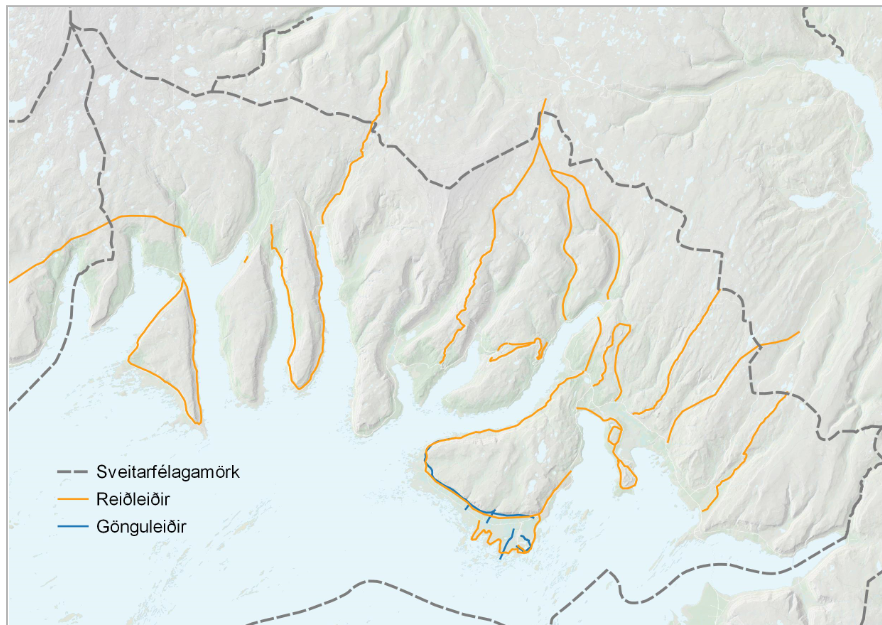
<sup>76</sup> [Skessuhorn 26.3.2020](#).

<sup>77</sup> [Grein á visir.is](#).

<sup>78</sup> Breyting á Aðalskipulagi Reykhólahrepps 2006-2018 vegna Vestfjarðavegar. [Uppdráttur](#).

## Göngu- og reiðleiðir

Ferðamálasamtök hafa gefið út tvö göngukort sem ná til Reykhólasveitar. Annarsvegar yfir Reykhólasveit og Strandir sunnan Hólmavíkur og hinsvegar yfir Reykhólasveit og Breiðafjarðareyjar.<sup>79</sup> Yfirfara þarf þessar leiðir m.t.t. hverjar gætu átt heima í aðalskipulagi. Reiðleiðir verða að sama skapi yfirfarnar.



Göngu- og reiðleiðir skv. gildandi aðalskipulagi.

## Flugvöllur

Um 2 km sunnan Reykhólalagar er um 900 metra löng malarflugbraut. Talsvert hefur aukist að flugvöllurinn sé nýttur t.d. við æfingar og þyrfluflugmanna með ferðmenn.<sup>80</sup>

## Hafnarmannvirki

Höfn er á Reykhólum og bryggja við sláturhúsið í Króksfjarðarnesi en það er fyrst og fremst vinnusvæði. Bryggja er á Stað en þar þarf að gæta sjávarfalla. Aðrar bryggjur eru að finna í Flatey, Hvallátrum og Skáleyjum.<sup>81</sup> Unnið er að dýpkun Reykhólafnar<sup>82</sup> og áætluð er stækkun bryggjunnar í Flatey.<sup>83</sup>



Vitar og hafnir<sup>84</sup>

<sup>79</sup> [Göngukort FMSV.](#)

<sup>80</sup> [Vefur Reykhólahrepps, efni sótt bann 7.5.2020.](#)

<sup>81</sup> Aðalskipulag 2006-2018. Forsendur.

<sup>82</sup> [Vefur Reykhólahrepps, efni sótt bann 8.5.2020.](#)

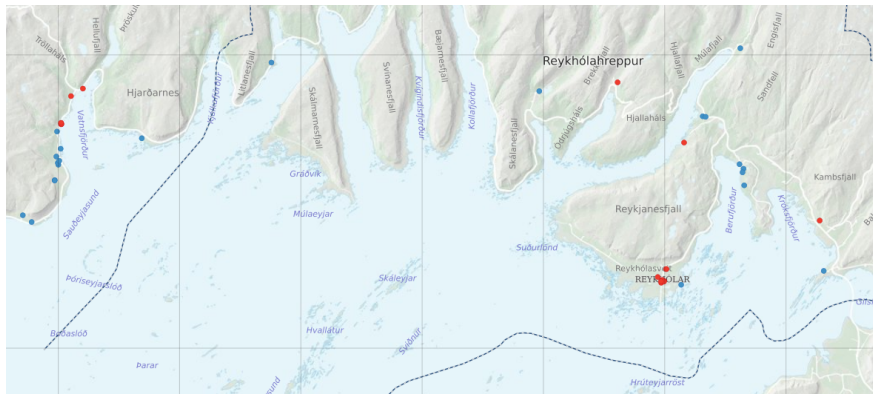
<sup>83</sup> [Vefur Reykhólahrepps, efni sótt bann 7.5.2020.](#)

<sup>84</sup> [Vegagerðin 2019: Vitar og hafnir.](#)



## Vatnsveita

Reykhólahreppur rekur kaldavatnsveitu í Króksfjarðarnesi og Flateyjarveitur, sem er einkafyrirtæki, rekur vatnsveitu í Flatey<sup>85</sup>. Í Flatey er vatnið fengið úr brunnum á eyinni, en þegar vatnspörfin er mikil er vatn flutt frá meginlandinu til Flateyjar. Vatninu er þá tappað af ferjunni með slöngu sem leidd er í vatnstank á Tröllsenda og þaðan rennur vatnið niður í þorp eftir lögnum.



Jarðhita og kaldavatnsholur. Kaldavatnsholur (bláir punktar) og heitavatnsöflun (rauðir punktar)<sup>86</sup>.

<sup>85</sup> Munnleg heimild frá Ingibjörgu Birnu Erlingsdóttur, 24.6.2020.

<sup>86</sup> Gögn frá Orkustofnun.

## Rafveita

Orkubú Vestfjarða er dreifiaðili raforku í sveitarfélaginu. Allir bæir eru tengdir dreifikerfi Orkubúsins. Spennistöð er í Geiradal.<sup>87</sup>



Raforkukerfi á vegum Orkubús Vestfjarða<sup>88</sup>

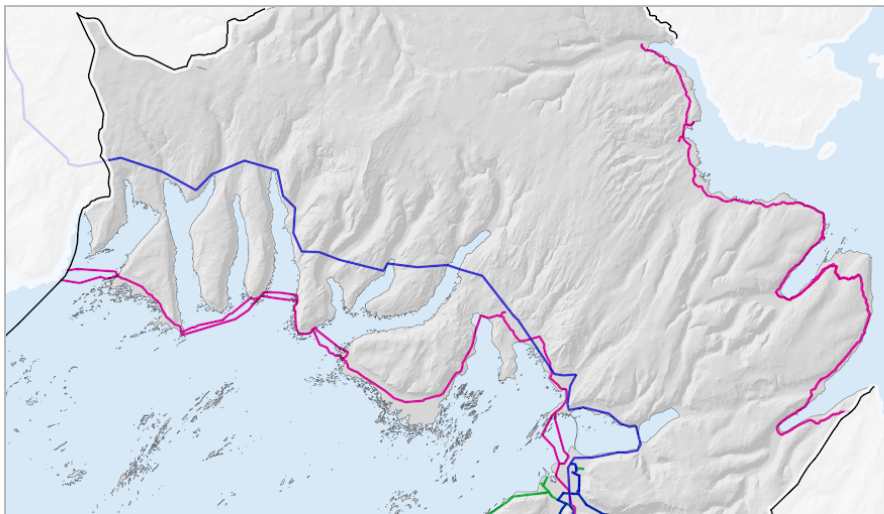
<sup>87</sup> Aðalskipulag Reykhólahrepps 2006-2018.

<sup>88</sup> [Kortasjá Orkubús Vestfjarða](#).



Mjólkár lína 1, sem er á vegum Landsnets, liggur um sveitarfélagið.

Flatey á Breiðafirði eru ekki tengd raforkukerfi landsins. Rafmagnið er fengið frá díselrafstöð sem rekin er á eyinni.



Helstu línur Landsnets (blá lína) og Ljósleiðari (bleik lína)

## Fjarskipti

Öflug og örugg fjarskiptiþjónusta er mikilvæg fyrir íbúa og fyrirtæki. Unnið hefur verið að lagningu ljósleiðara í Reykhólahreppi. Verkefninu er skipt í tvö svæði, svæði I nær frá Miðhúsum út að Stað og niður að Þörungaverksmiðju og svæði II nær frá Miðhúsum að Hofsstöðum annarsvegar og Gilsfirði hinsvegar. Verið er að leggja lokahönd á svæði I og búast má við að fljótlega verði hægt að sækja um tengingu í gegnum kerfið. Hafin er vinna við lagningu heimtauga á svæði II og er stefnt að

því að klára lagningu og tengingu svæðisins í lok sumars, byrjun hausts 2020.<sup>89</sup>

## Stefna í svæðis- og aðalskipulagi

### Svæðisskipulag

Stefna svæðisskipulags er að vegir innan svæðisins og á milli þess og sveitarfélaga á Vestfjörðum, Vesturlandi og Norðurlandi vestra verði bættir til að svæðið geti sem best nýtt möguleika sína til þróunar.

Stefna svæðisskipulags er jafnframt að áfram verði unnið að uppbyggingu ljósleiðara og farsímasenda þannig að fjarskiptiþjónusta á svæðinu verði öflug og örugg og þjóni íbúum, fyrirtækjum og ferðamönnum sem allra best.<sup>90</sup>

### Aðalskipulag

#### Samgöngur, vega- og gatnakerfi, gönguleiðir

Markmið í gildandi aðalskipulagi er að leitað verði hagkvæmustu lausna í vegagerð og stuðlað að umferðar- og rekstraröryggi og samtengingu byggðar.

Unnið verði að því markmiði með eftirfarandi leiðum:

- Stuðlað verði að bættum samgöngum við nágrannabyggðarlög til að stækka atvinnusvæðið og til að bæta möguleika svæðisins á svið ferðaþjónustu.
- Aukið verði öryggi vegfaranda á þjóðvegum. Sérstök áhersla verði lögð á öruggari vegtengingar tengibrauta við Vestfjarðaveg.
- Haldið verði áfram endurbótum tengivega almennt til þess að stytta vegalengdir og til að bæta samgöngur í Reykhólahreppi.

<sup>89</sup> [Vefur Reykhólahrepps](#), efni sótt 7.5.2020.

<sup>90</sup> Svæðisskipulag Dalabyggðar, Reykhólahrepps og Strandabyggðar 2018-2030.

- Við skipulag umferðarkerfis verði lögð áhersla á að auka öryggi akandi, gangandi og hjólandi vegfarenda.
- Lögð verði áhersla á einfalt og öruggt gatnakerfi sem stuðlar að lágmarks mengun.
- Lögð verði áhersla á öruggar gönguleiðir til og frá skóla.

#### **Rafveita, fráveita, hitaveita, vatnsveita og fjarskipti**

Í gildandi aðalskipulagi er stefnt að því að öll byggð njóti raftengingar á sem hagstæðustu verði. Það verði gert með eftirfarandi leiðum:

- Að þrífösun rafmagns verði komið á í dreifbýli.
- Gert er ráð fyrir að allar nýlagnir 33 kV og með lægri spennu verði settar í jörð.

Stefna bæði í svæðis- og aðalskipulagi er að öll byggð á svæðinu verði tengd viðurkenndum rotþróum.<sup>91</sup>

Í aðalskipulagi eru skilgreindar eftirfarandi leiðir til þess að ná þessum markmiðum:

- Hagkvæm lausn verði fundin á frárennslismálum sveitarfélagsins í dreifbýli.
- Landeigendur verði hvattir til að koma upp rótþróum við þau íbúðarhús, þar sem engar rotþrær eru. Þetta verði gert í samráði við fagaðila og sameiginlegt útboð verði gert á vinnu og efni, til að ná niður kostnaði.

Í aðalskipulagi er stefnt að áframhaldandi uppbyggingu fjarskipta í sveitarfélaginu sem stuðlar að aukinni þjónustu við íbúa og styrkir atvinnustarfsemi. Unnið verði að þessum markmiðum með áframhaldandi uppbyggingu háhraðanets í sveitarfélaginu og fjölgun senda fyrir farsíma í sveitarfélaginu.

<sup>91</sup> Svæðisskipulag Dalabyggðar, Reykhólahrepps og Strandabyggðar 2018-2030.

#### **Helstu viðfangsefni endurskoðunar**

Aðalskipulag tekur til legu stofn- og tengivega en stefna fyrir aðra vegi (héraðsvegi, landsvegi, einkavegi, óskilgreinda vegi) er almenn og lega þeirra ákveðin í deiliskipulagi eða á framkvæmdaleyfisstigi. Þeir vegir eru því sýndir á skipulagsuppdraetti til skýringar. Við endurskoðunina verður fjallað um mögulegar breytingar á vegum í sveitarfélaginu og vegir utan þjóðvegakerfisins flokkaðir eftir greiðfærni í samræmi við reglugerð um vegi í náttúru Íslands.<sup>92</sup>

Göngu- og reiðleiðir verða yfirfarnar bæði m.t.t. útivistar og ferðaþjónustu, sem og ferðaleiðakerfi ökuleiða sem mörkuð er stefna um í svæðisskipulagi Dalabyggðar, Reykhólahrepps og Strandabyggðar.

Stefna um hafnir, flugvöll og veitukerfi verður yfirfarin og uppfærð eftir því sem tilefni er til, m.a. í samhengi við stefnumótun í orku- og auðlindamálum sbr. kafla 5.4 um atvinnulíf.

<sup>92</sup> [Reglugerð nr. 260/2018 um vegi í náttúru Íslands](#) samkvæmt lögum um náttúruvernd.

## 5.6 Breytingar á lögum og reglugerðum

Skipulagslög nr. 123/2010 og skipulagsreglugerð nr. 90/2013 kveða á um breytt efnistöð og framsetningu skipulagsáætlana frá því sem var þegar gildandi aðalskipulag var unnið. Við endurskoðunina verða einkum þessar breytingar á skipulagsgögnum:

- Efnisatriðum verður umrætt í greinargerð til að endurspegla betur meginatriði í skipulaginu.
- Yfirferð og uppfærsla einstakra landnotkunarflokka m.t.t. nýrra skipulagsreglugerðar og endurskoðun landnotkunarákvæða eftir því sem við á.
- Landnotkun og landnotkunarákvæði verða sett fram í landupplýsingakerfi í samræmi við ákvæði nýrrar skipulagsreglugerðar um landnotkunarflokka og framsetningu. Gögnin verða unnin í samræmi við grein 7.2 í skipulagsreglugerð og hugmyndir sem settar hafa verið fram um innleiðingu stafræns skipulags á Íslandi.
- Uppdrættir verða gerðir í samræmi við kröfur skipulagsreglugerðar.
- Náttúruverndarlög nr. 60/2013 eru ný frá staðfestingu gildandi aðalskipulags og kunna að hafa áhrif á stefnumörkun nýs aðalskipulags um þau efni.
- Lög um menningarminjar 80/2012 eru ný frá staðfestingu gildandi aðalskipulags og kunna að hafa áhrif á stefnu nýs aðalskipulags um verndun menningarminja.

## 6. Umhverfismat

### 6.1 Nálgun við matið

Umhverfismat við endurskoðun aðalskipulagsins mun beinast að helstu breytingum á gildandi aðalskipulagsstefnu og landnotkunarákvæðum. Einkum mun matið beinast að þeim breytingum sem teljast líklegar til að hafa veruleg umhverfisáhrif. Það getur t.d. átt við um stefnu sem varðar framkvæmdir sem falla undir lög um mat á umhverfisáhrifum framkvæmda nr. 106/2000.

Gerð verður grein fyrir jákvæðum og neikvæðum áhrifum breytinga á einstaka umhverfispætti (sbr. kafla 6.2) út frá umhverfisviðmiðum (sbr. kafla 6.3).

Matið verður sett fram í umhverfisskýrslu sem annað hvort verður fylgiskjal með skipulagsgreinargerð eða hluti af henni.

### 6.2 Umhverfispættir

Áhrif breytinga frá fyrra aðalskipulagi á umhverfið verða metin m.t.t. neðangreindra umhverfispátta sem eru tilgreindir í lögum um umhverfismat áætlana. Skilgreining umhverfispátta og undirpátta byggir einnig á leiðbeiningum Skipulagsstofnunar<sup>93</sup> og skilgreiningu umhverfispátta við umhverfismat Svæðisskipulags Dalabyggðar, Reykhólahrepps og Strandabyggðar.

- Berggrunnur
  - Jarðefni, efnisnámur
  - Ástand jarðvegs, jarðvegsvernd
- Vatn
  - Yfirborðsvatn
  - Grunnvatn/neysluvatn; vatnsból, vatnsverndarsvæði
- Sjór og sjávarbotn
  - Svæði innan netlaga
- Vistkerfi
  - Vistgerðir, gróðurfar
  - Dýralíf, fuglalíf
  - Votlendi og endurheimt þess
  - Landgræðsla
- Orkulindir og orkuvinnsla
  - Vindorka
  - Sjávarorka
  - Vatnsorka
  - Jarðhiti
- Náttúruverndarsvæði
  - Friðlýst svæði
  - Á Náttúruminjaskrá
  - Á Náttúruverndaráætlun

---

<sup>93</sup> Skipulagsstofnun, 2007. Leiðbeiningar um umhverfismat áætlana.



- Friðlýst fuglavarþ
- Hverfisverndarsvæði v. náttúrufars
- Önnur verðmæt svæði
- Náttúrulegt landslag
  - Víðerni
  - Ósnortið/náttúrulegt yfirbragð
  - Fjölbreytileiki landslags og andstæður í landslagi
  - Sérstaða/fágæti
- Loft og veðurfar
  - Veðurfarsþættir sem taka þarf tillit til við skipulag
  - Loftslagsbreytingar
- Náttúruvá
  - Svæði undir náttúruvá skv. gildandi aðalskipulagi
  - Önnur vá sem taka þarf tillit til
- Úrgangsmál
  - Meðferð og förgun
- Heilsa og öryggi
  - Heilsufar íbúa
  - Umferðaröryggi
  - Slysahætta
  - Matvælaöryggi
- Menningarminjar
  - Friðlýstar og aðrar fornleifar
  - Friðuð hús
  - Minjar sem njóta hverfisverndar
  - Önnur menningarverðmæti
- Menningarlandslag
  - Saga/sögulegt gildi, landnýting
- Hagrænir og félagslegir þættir
  - Atvinnulíf
  - Íbúaþróun, þjónusta
  - Samgöngur
  - Fjarskipti

- Útivist og íþróttir
  - Aðgengi og möguleikar til útivistar
- Byggðarmynstur og yfirbragð byggðar
  - Einkenni byggðar, s.s. þéttleiki og yfirbragð, tengsl við þjónustu og opin svæði

## 6.3 Umhverfisviðmið

Með hugtakinu umhverfisviðmið er átt við þá stefnu sem umhverfisáhrif stefnumiða áætlunar eru borin saman við, til að geta tekið afstöðu til þess hvort viðkomandi stefnumið sé talið hafa æskileg eða óæskileg áhrif, veruleg eða óveruleg.<sup>94</sup>

Við endurskoðun aðalskipulags Reykhólahrepps verða umhverfisviðmið sett fram út frá markmiðum í þeim áætlunum á svæðis- og landsvísu sem tilgreindar eru í kafla 4.3. Hér eru sett fram drög að viðmiðalista en hann verður fullmótaður í næsta áfanga endurskoðunar.

- Berggrunnur
  - Fjölbreytni jarðmyndana.
- Jarðvegur
  - Sjálfbær nýting jarðvegs.
- Yfirborðsvatn
  - Sjálfbær nýting yfirborðsvatns.
  - Nýting orkulinda með sjálfbærni og umhverfisvernd að leiðarljósi.
- Grunnvatn
  - Sjálfbær nýting grunnvatns.
  - Heilnæmt ferskvatn.
- Jarðhiti
  - Nýting orkulinda með sjálfbærni og umhverfisvernd að leiðarljósi.
- Sjór
  - Viðhald á heilbrigði, líffræðilegri fjölbreytni og framleiðslugetu hafsins
  - Nýting auðlinda á haf- og strandsvæðum byggist á vistkerfisnálgun.
- Loft og veðurfar

- Heilnæmt andrúmsloft.
- Dregið úr losun gróðurhúsalofttegunda.
- Öryggi almennings gagnvart loftslagsbreytingum.
- Gróður
  - Sjálfbær nýting gróðurauðlinda.
- Lífríki
  - Vernd náttúruminja og líffræðilegs fjölbreytileika.
  - Ekki gengið að óþörfu á svæði sem eru verðmæt vegna náttúruverndar.
  - Endurheimt votlendis og annarra mikilvægra vistkerfa.
  - Umhverfi án hættulegra efna.
  - Sjálfbær nýting lífríkis.
- Landslag
  - Staðsetning og hönnun nýrra mannvirkja taki mið af byggingarhefðum, landslagi og staðhættum.
  - Varðveislu náttúru- og menningargæða sem hafa staðbundið eða viðtækara gildi út frá sögu, náttúrufari eða menningu.
- Minjar
  - Vernd menningarminja.
- Sögur og sagnir
  - Verndun og varðveisla menningar og sögu sem felst m.a. í byggingar arfi og landslagi.
- Mannauður og búseta, þ.m.t. íbúðar- og frístundabyggð
  - Samkeppnishæfni og efling samfélags og atvinnulífs.
  - Styrking samfélags með því að beina vexti að þeim kjörnum sem fyrir eru.
  - Örug, aðgengileg og vönduð byggð í góðum tengslum við umhverfi og náttúru sem styður lífsgæði og heilbrigðan og sjálfbæran lífsstíl.
  - Afmörkuð en samfelld frístundabyggðarsvæði sem gefa notendum þeirra kost á góðum tækifærum til útiveru um leið og gætt er að því að frístundabyggðin skerði ekki

<sup>94</sup> Skipulagsstofnun, 2007. Leiðbeiningar um umhverfismat áætlana.

- mikilvæg eða viðkvæm svæði með tilliti til landbúnaðar eða náttúruverndar.
  - Góð tækifæri til útivistar og réttur almennings að frjálsu aðgengi um náttúru landsins tryggður.
  - Öryggi almennings gagnvart náttúruvá.
- Samfélagsþjónusta
  - Góð búsetuskilyrði og samkeppnishæfni byggða og bæja.
  - Styrking samfélags með því að beina vexti að þeim kjörnum sem fyrir eru.
- Atvinnulíf
  - Samkeppnishæfni og efling samfélags og atvinnulífs.
  - Uppbygging atvinnulífs til framtíðar, með áherslu á gæði í hinu byggða umhverfi og öflugum innviðum.
  - Efling ferðaþjónustu í dreifbýli um leið og gætt er að því að varðveita þau gæði sem eru undirstaða ferðaþjónustu.
  - Sjálfbær nýting náttúruauðlinda.
  - Möguleikar á fjölbreyttri og hagkvæmri nýtingu landbúnaðarlands í sátt við umhverfið.
  - Byggð gangi ekki að óþörfu á svæði sem eru verðmæt til landbúnaðar.
- Stofnkerfi
  - Samþætting stefnu um byggðapróun í þéttbýli og dreifbýli með áherslu á greiðar, öruggar og vistvænar samgöngur og fjölbreyttan ferðamáta.
  - Hagkvæmni varðandi samgöngur og veitur.
  - Greiðar samgöngur innan skilgreindra vinnusóknar- og þjónustusvæða meginkjarna, með styrkingu byggðar að leiðarljósi.
  - Meginleiðir ferðamanna, gangandi, ríðandi og hjólandi.
  - Kostur á uppbyggingu fjarskiptamannvirkja til að tryggja örugg fjarskipti, um leið og gætt verði að áhrifum á náttúru og landslag.
- Kostur á uppbyggingu flutningsmannvirkja raforku sem tryggir örugga afhendingu raforku, um leið og tekið er tillit til áhrifa á náttúru og landslag.
- Mannvirki vegna orkuvinnslu og orkuflutnings falli sem best að landslagi og annarri landnotkun.
- Afstaða til möguleika á orkuframleiðslu með vatnsafl, jarðvarma og vindorku í sátt við náttúru og samfélag.

## Heimildaskrá

Alta (2018). [Svæðisskipulag Dalabyggðar, Reykhólahrepps og Strandabyggðar](#). Dalabyggð, Reykhólahreppur og Strandabyggð.

Alta (2018). Þorpið í Flatey á Breiðafirði. [Tillaða að verndarsvæði í byggð](#). Reykhólahreppur.

Alþingi (2013) [Lög um nátturuvernd 60/2013](#).

Alþingi (2015) [Lög um verndarsvæði í byggð 87/2015](#).

Alþingi (2010) [Skipulagslög nr. 123/2010](#)

Alþingi (2013) [Skipulagsreglugerð nr. 90/2013](#)

Breiðafjarðarnefnd (2017). Breiðafjörður. Hlunnindanytjar. Sótt 7.5.2020 af <http://www.breidafjordur.is/wp-content/uploads/2019/10/baeklingur-2017-x.pdf>

Breiðafjarðarnefnd (2014). Verndaráætlun fyrir Breiðafjörð: 2014-2019. Stykkishólmur: Breiðafjarðarnefnd

Byggðastofnun (2016). Dreifing nautgripa á Íslandi. Sótt 7.5.2020 af <https://www.byggdastofnun.is/static/files/Byggdabrunnur/nautgripaarkt.pdf>

Byggðastofnun (2016). Dreifing sauðfjárra á Íslandi. Sótt 7.5.2020 af [https://www.byggdastofnun.is/static/files/Byggdabrunnur/dreifing\\_saudfjarbua.pdf](https://www.byggdastofnun.is/static/files/Byggdabrunnur/dreifing_saudfjarbua.pdf)

EM Orka og Mannvit (2019). [Allt að 130 MW Vindorkuáðarður í Garpsdal Reykhólahreppi, Austur Barðastrandarsýrslu. Mat á umhverfisáhrifum. Tillaða að matsáætlun.](#)

Kristján Már Unnarsson. [Illviðrin og veiran seinka opnun Dýrafjarðarganga](#). Vísir, 16.3.2020.

Reykhólahreppur (2008). Aðalskipulag Reykhólahrepps 2006-2018. Forsendur. Skipulagsráðgjöf: Landmótun.

Reykhólahreppur (2008). Aðalskipulag Reykhólahrepps 2006-2018. Skipulagstillaga. Skipulagsráðgjöf: Landmótun.

Reykhólahreppur (2008). Aðalskipulag Reykhólahrepps 2006-2018. Sveitarfélagsuppdráttur. Skipulagsráðgjöf: Landmótun.

Reykhólahreppur (2019). Breyting á Aðalskipulagi Reykhólahrepps 2006-2018 vegna Vestfjarðavegar. [Greinargerð](#).

Reykhólahreppur (2019). Breyting á Aðalskipulagi Reykhólahrepps 2006-2018 vegna Vestfjarðavegar. [Uppdráttur](#).

Reykhólahreppur (2020). [Framkvæmdaleyfi vegna Vestfjarðavegar frá Bjarkalundi að Skálanesi](#).

Reykhólahreppur. Upplýsingar af vef. Sótt 7.5.2020 af <http://www.reykholar.is/stjornsysla/stofnanir/>,

Reykhólahreppur. Frétt á vef 7.4.2019. Sótt 7.5.2020 af [http://www.reykholar.is/frettir/Atvinnumalafundur\\_a\\_Reykholum/](http://www.reykholar.is/frettir/Atvinnumalafundur_a_Reykholum/)

Reykhólahreppur. Frétt á vef 25.11.2018 [http://www.reykholar.is/frettir/Flugvollurinn\\_a\\_Reykholum\\_mikilvaegur](http://www.reykholar.is/frettir/Flugvollurinn_a_Reykholum_mikilvaegur)

Reykhólahreppur. Frétt á vef 5.5.2020. Sótt 7.5.2020 af [http://www.reykholar.is/frettir/Hafnaframkvaemdir\\_i\\_Reykholahreppi/](http://www.reykholar.is/frettir/Hafnaframkvaemdir_i_Reykholahreppi/)

Reykhólahreppur. Frétt á vef 13.6.2018. Sótt 7.5.2020 af [http://www.reykholar.is/frettir/Stadan\\_nuna\\_a\\_ljosleidaralagningu/](http://www.reykholar.is/frettir/Stadan_nuna_a_ljosleidaralagningu/)

Sjávarklasinn. Vefur Sjávarklasans. Sótt 7.5.2020 af <http://www.sjavarklasinn.is/wp-content/uploads/2020/03/%C3%9Earask%C3%B3gur.pdf>.

Skipulagsstofnun (2007). Leiðbeiningar um umhverfismat áætlaða.



Skipulagsstofnun Skipulagsvefsjá. Sótt 12.03.2020 af <http://www.map.is/skipulag/>.

Skipulagsstofnun og Umhverfiráðuneytið (2013). [\*Kynning á skipulagsreglugerð nr. 90/2013 og reglugerð um framkvæmdaleyfi nr. 772/2012.\*](#)

Skessuhorn, *Kæra framkvæmdaleyfi Vestfjarðavega*. Frétt á vef 26.3.2020. Sótt 7.5.2020 af <https://skessuhorn.is/2020/03/26/kaera-framkvaemdaleyfi-vestfjardavegar/>.

Skógræktin. Umsögn Skógræktarinnar um lýsingu svæðisskipulagsverkefnis 17.7.2016.

Stjórnaráðs Íslands. Frétt á vef Stjórnarráðs Íslands 20.8.2019. Sótt 7.5.2020 af <https://www.stjornarradid.is/efst-a-baugi/frettir/stok-frett/2019/08/20/Flatey-skilgreind-sem-verndarsvaedi-i-byggd/>.

Stjórnarráð Íslands. Frétt á vef Stjórnarráðs Íslands. Sótt 7.5.2020 af <https://www.stjornarradid.is/verkefni/umhverfi-og-natturuvernd/natturuvernd/lifraedileg-fjolbreytni/>.

Stjórnarráð Íslands. Frétt á vef Stjórnarráðs Íslands. Sótt 7.5.2020 af <https://www.stjornarradid.is/verkefni/atvinnuvegir/ferdathjonusta/vegvisir-i-ferdathjonustu/>.

Umhverfis- og auðlindaráðuneyti. [\*Reglugerð um vegi í náttúru Íslands samkvæmt lögum um náttúruvernd 260/2018.\*](#)

Umhverfisstofnun. Náttúruminjasrá. Vefir. Sótt 7.5.2020 af <https://www.ust.is/nattura/natturuverndarsvaedi/natturuminjaskra/vegfirir/>.

Veðurstofu Íslands. [\*Vindatlas\*](#) fyrir Íslands. Sótt 12.03.2020 af <https://www.vedur.is/vedur/vedurfar/vindorka/gogn/>

Vegagerðin. Vitar og hafnir. Sótt 7.5.2020 af <https://vitaroghafnir.vegagerdin.is/>

Verkís. Tilkynning á vef. Sótt 7.5.2020 af <https://www.verkis.is/verkefni/idnadur/annar-idnadur/saltverksmidja-nordursalts>.

Vestfjarðastofa (2016). *Sóknaráætlun Vestfjarða 2015-2019.*

Vestfjarðastofa (2019). *Sóknaráætlun Vestfjarða 2020-2024.*

Vestfjarðastofa. Efni af vef, sótt 7.5.2020 af <https://www.vestfiridir.is/is/verkefni/afangastadaaetlun>.

Vestfjarðastofa. Efni af vef, ssótt 7.5.2020 af <https://www.vestfiridir.is/is/verkefni/umhverfivottun-vestfjarda>.

Vestfjarðastofa. Efni af vef, sótt 7.5.2020 af <https://www.vestfiridir.is/is/verkefni/vestfjardaleidin>.

VSÓ Ráðgjöf (2019). *Reykholahreppur. Húsnæðisáætlun 2019-2027.* Reykholahreppur.